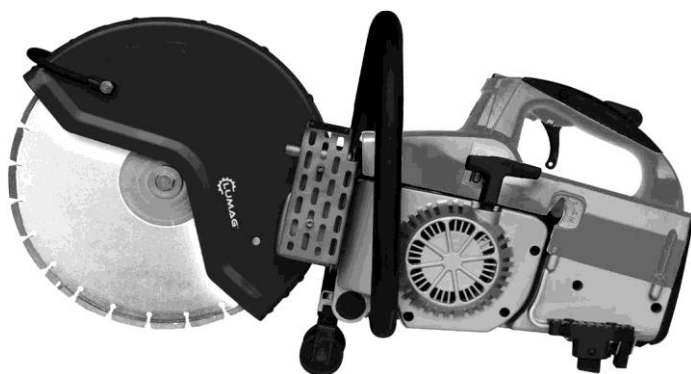


TS350 G

Benzine doorslijper

Gebruiksaanwijzing

Voor nadere informatie zie
www.matom.nl







Gebruiksaanwijzing

Benzine doorslijper TS 350G



Let op! Leest U voor de ingebruikname en montage de gehele gebruiksaanwijzing. Zorg ervoor dat U doormiddel van deze gebruiksaanwijzing vertrouwd raakt met de machine en het gebruik van de machine.



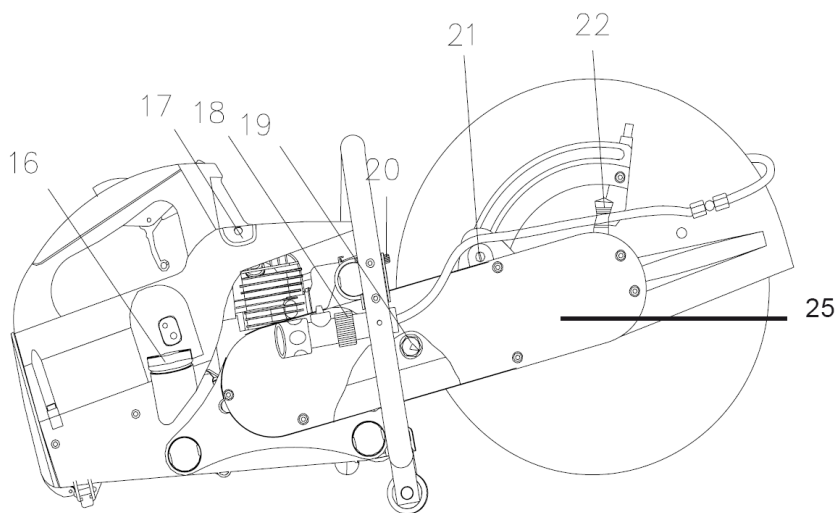
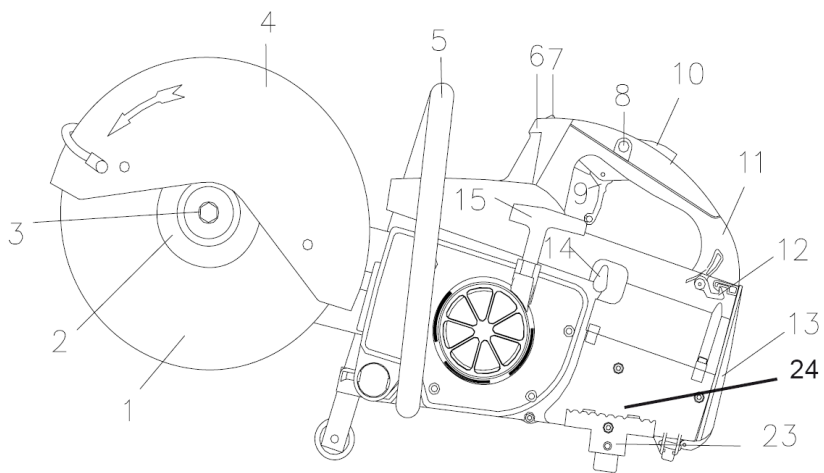
Aanwijzing

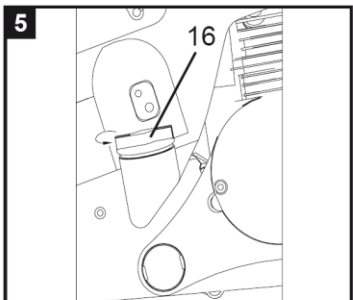
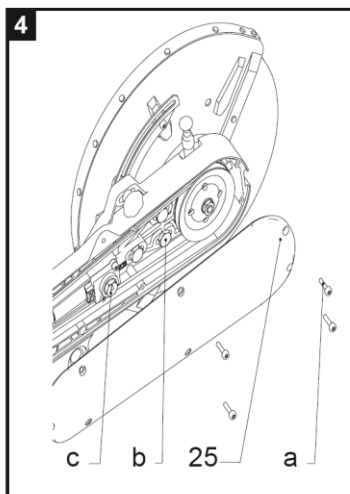
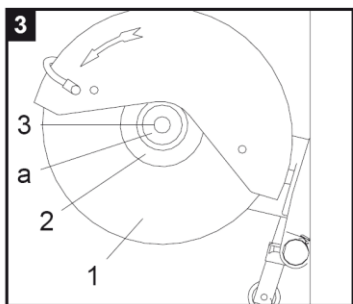
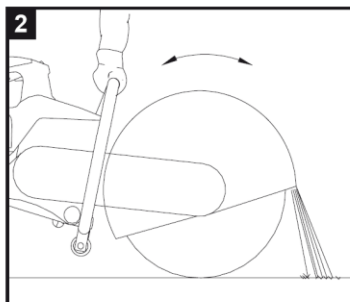
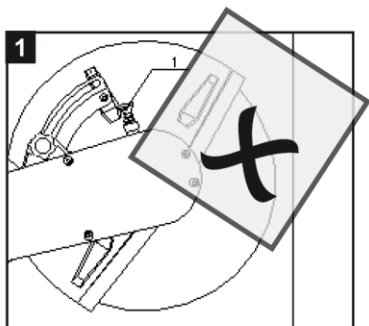
De fabrikant van deze machine is volgens het product aansprakelijkheidsrecht niet verantwoordelijk voor schade, die aan of door deze machine ontstaat bij:

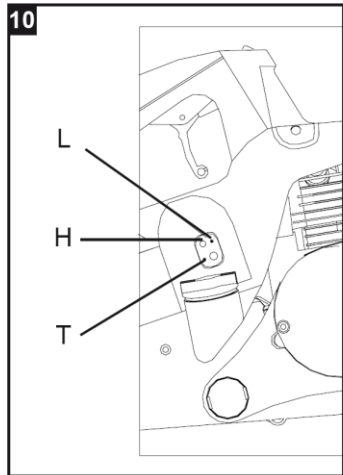
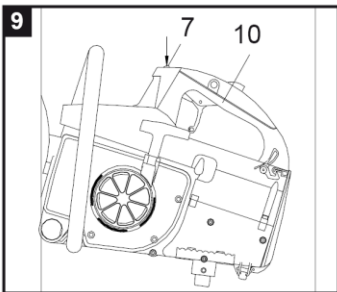
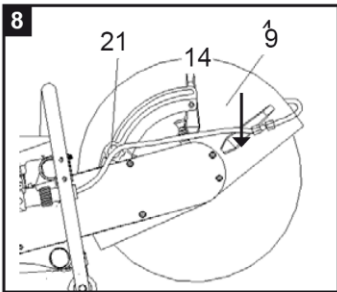
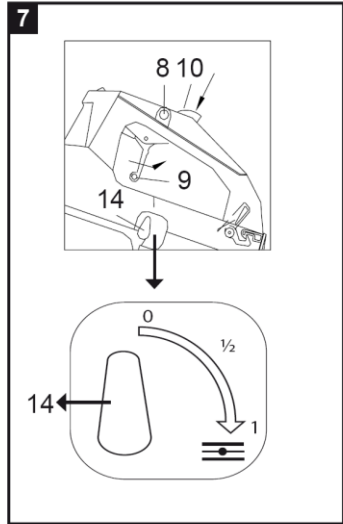
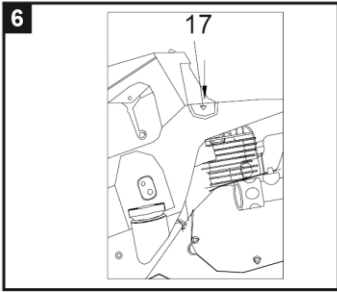
- oneigenlijk gebruik,
- het niet gebruiken volgens de richtlijnen in de gebruiksaanwijzing,
- reparaties door derden c.q. niet geautoriseerde vakmensen,
- het inbouwen of uitwisselen van niet originele onderdelen,
- gebruik waarvoor de machine niet bestemd is,

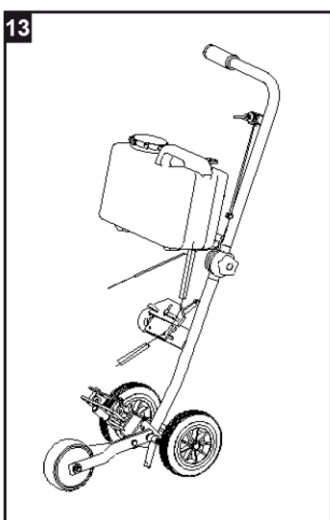
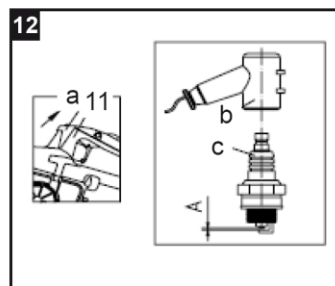
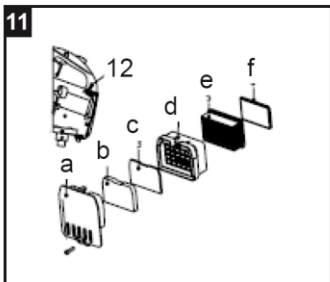
Het risico is dan volledig voor de gebruiker.

Benzine doorslijper TS350G









INHOUDSOPGAVE

- 1. Inleiding**
- 2. Doelgericht gebruik**
- 3. Veiligheidsvoorschriften**
 - 3.1 Algemene veiligheidsvoorschriften
 - 3.2 Operationele zekerheid
 - 3.3 Veiligheid bij gebruik van verbrandingsmotoren
 - 3.4 Doorslijpschijven
 - 3.5 Aanwijzingen bij het gebruik van kunsthars doorslijpschijven
 - 3.6 Terugslag en meetrekken
 - 3.7 Werkgedrag en -techniek
 - 3.8 Beton, Steen, Asbest of Asfalt zagen
 - 3.9 Metaal zagen
 - 3.10 Service -Veiligheid
 - 3.11 Overige risico's en bescherming maatregelen
 - 3.12 Hoe te handelen in een noodsituatie
 - 3.13 Gebruikte aanwijzing- en waarschuwingssymbolen
- 4. Inhoud levering**
- 5. Bedieningselementen**
- 6. Transport**
 - 6.1 Opslag
- 7. Ingebruikname**
 - 7.1 Water toevoerset monteren
 - 7.2 Doorslijpschijf monteren
 - 7.3 Aandrijfriem spannen/ testen
 - 7.4 Brandstofmengsel
 - 7.5 Tanken
 - 7.6 Motor starten
 - 7.7 Motor uitschakelen
 - 7.8 Carburateur instellen
- 8. Onderhoud**
 - 8.1 Onderhoud aanwijzingen
 - 8.2 Beschermkap reinigen
 - 8.3 Aandrijfriem vervangen
 - 8.4 Luchtfilter schoonmaken/ vervangen
 - 8.5 Bougie verwisselen
- 9. Problemen**
- 10. Technische Gegevens**
- 11. Accessoires**
- 12. Aanwijzing voor omgeving bescherming**
- 13. Garantie / klantenservice**
- 14. EG- Conformiteitverklaring**
- 15. Onderdelen van de machine**

1. INLEIDING

Deze gebruiksaanwijzing bevat informatie en werkwijzen voor een veilig gebruik en onderhoud van dit model. Voor uw eigen veiligheid en het beschermen tegen verwondingen moet U de in deze gebruiksaanwijzing toegelichte veiligheidsmaatregelen zorgvuldig lezen, zich er mee vertrouwd maken en ze te allen tijde in acht nemen.

2. DOELGERICHT GEBRUIK

De TS 350G is een uit de hand te gebruiken doorslijper met een 2-Takt-Motor die men alleen kan bedienen. De doorslijper mag alleen gebruikt worden voor het zagen/ afkorten van geschikte materialen, met een voor de doorslijper toegestane doorslijpschijf gebruikt worden en alleen buiten gebruikt worden. Elke andere toepassing is onjuist gebruik. Door onjuist gebruik, veranderingen aangebracht aan de machine of door gebruik van onderdelen die niet door de fabrikant zijn getest en vrijgegeven, kan een niet te voorspellen schade ontstaan!

De doorslijpschijf van de doorslijper mag nooit aan de zijkant (zijwaarts) gebruikt of belast worden. Er ontstaat dan breukgevaar!

Het monteren van zaagbladen(hout), messen, borstels etc. is verboden.

LET OP: Personen, die niet bekend zijn met de gebruiksaanwijzing, kinderen, jongeren evenals personen die onder invloed zijn van alcohol, drugs of medicijnen mogen de doorslijper niet gebruiken.

3. Veiligheidsvoorschriften

Bij het gebruik van de doorslijper zijn ter bescherming tegen brand of verwondingsgevaar of schade in het algemeen de volgende fundamentele veiligheidsmaatregelen van groot belang.

Met het oog op de veilige gebruikswijze moet de gebruiker van de doorslijper noodzakelijkerwijs deze handleiding aandachtig lezen - zelfs als er al ervaring is in het gebruik met een doorslijper - om zich zo vertrouwd te maken met het gebruik van deze doorslijper. Onvoldoende geïnformeerde gebruikers kunnen zichzelf en anderen in gevaar brengen door onjuist gebruik.

Lees al deze instructies voordat u dit apparaat gebruikt, en bewaar de veiligheidsvoorschriften nauwkeurig. De instructies voor uw persoonlijke veiligheid worden geaccentueerd door een waarschuwingssymbool, aanwijzingen met evt. alleen materiële schade hebben geen waarschuwingssymbool.

GEVAAR

Het niet in acht nemen van deze instructie is levensgevaarlijk c.q. levensbedreigend of kan voor levensgevaarlijke verwondingen zorgen.

WAARSCHUWING

Het niet in acht nemen van deze instructie is levensgevaarlijk c.q. levensbedreigend of kan voor levensgevaarlijke verwondingen zorgen.

VOORZICHTIG!

Het niet in acht nemen van deze instructie kan leiden tot middelzware of lichte verwondingen.

AANWIJZING

Het niet in acht nemen van deze aanwijzing kan leiden tot beschadiging van de motor of andere eigendommen.

Bovendien bevat de gebruiksaanwijzing andere belangrijke tekstplaatsen, die door het woord PAS OP! gekenmerkt zijn.

3.1 Algemene veiligheidsvoorschriften

1. Houd uw werkgebied schoon en opgeruimd

- Een niet opgeruimde werkomgeving kan leiden tot ongevallen.

2. Houdt rekening met omgevingsfactoren

- Werken met een gemotoriseerd apparaat in gesloten of slecht geventileerde ruimten. Wanneer de motor loopt, worden giftig gasen geproduceerd. Deze gasen kunnen reukloos en onzichtbaar zijn.
- Gebruik het gemotoriseerde apparaat niet in de regen.
- Gebruik het gemotoriseerde apparaat niet in een vochtige of natte omgeving.
- Zorg voor een stabiele werkplek bij een oneffen terrein.
- Zorg voor een goed verlichte werkplek.
- Gebruik het apparaat niet in brandgevaarlijke omgeving waardoor bijvoorbeeld brand of explosiegevaar kan ontstaan.
- Bij een zeer droge omgeving, een brandblusser bij de hand houden (Brandgevaar)

3. Zorg dat andere personen op een veilige afstand staan.

- Zorg dat andere personen, vooral kinderen en jongeren niet aan het apparaat kunnen komen. Houd ze op veilige afstand van uw werkplek.

4. Zorg ervoor dat niet gebruikte gereedschappen veilig worden opgeborgen.

- Niet gebruikte gereedschappen moeten op een droge, hoge of afgesloten plaats, buiten het bereik van kinderen en jongeren opgeborgen worden.

5. Overbelast uw machines niet.

- U werkt beter en veiliger als u werkt binnen het aangegeven bereik van machine.

6. Gebruik het juiste gereedschap

- Gebruik geen middelmatig presterend gereedschap voor zware werkzaamheden.
- Gebruik het gereedschap alleen waar het voor gemaakt is.
- Houdt het gereedschap altijd schoon.

7. Draag geschikte werkkleding.

- Draag geen loshangende (wijde) kleding of sieraden, deze kunnen door draaiende onderdelen worden vast gegrepen.
- Draag professionele handschoenen, werk handschoenen van leer zorgen voor een goede bescherming.
- Draag veiligheidschoenen of veiligheidslaarzen met beenbescherming.

- Draag bij alle werkzaamheden werkkleding gemaakt van stevig materiaal en met vlamvertraging.
 - Draag bij lang haar een haarnet of een veiligheidshelm.
- 8. Gebruik persoonlijke beschermmiddelen (PBM)**
- Draag altijd een hoofd, ogen, handen, voeten en gehoorbescherming.
 - Gebruik bij het ontstaan van stof (droogzagen) een mondkap.
- 9. Voorkom extreme lichaamsinspanningen**
- Zorg dat u goed stevig kunt staan en altijd uw evenwicht kunt behouden.
- 10. Laat geen machinegereedschappen zitten**
- Controleer voor dat de machine start, dat steeksleutels en instelgereedschap zijn verwijderd van de machine.
- 11. Wees attent (let altijd goed op!)**
- Let erop wat U doet. Ga met verstand te werk. Gebruik geen gemotoriseerde machines wanneer u niet geconcentreerd bent.
 - Nooit onder invloed van alcohol, drugs, medicijnen of andere middelen werken, die het gezichtsvermogen, de handigheid en het inschattingsvermogen beïnvloeden kunnen.
 - Het doorzagen van asbest of materialen waarbij giftige stoffen kunnen vrijkomen, mag alleen plaatsvinden na aanmelding en onder toezicht van een bevoegde autoriteit en met de noodzakelijke veiligheidsmaatregelen. Het gebruik van specifieke stofafzuiging wordt dringend aanbevolen.
 - Bij het zagen, boren of andere bouwwerkzaamheden ontstaan stofdeeltjes, die chemicaliën kunnen bevatten, zoals kwarts fijn stof dat vrijkomt uit stenen, beton, cement en andere bouwstoffen die o.a. bij metselwerkzaamheden worden gebruikt. Deze chemicaliën worden bijvoorbeeld in de staat Californië (USA) gezien als kankerverwekkend en zijn de oorzaak van miskramen en voortplanting problemen.
 - Om het gevaar zoveel mogelijk uit te sluiten, alleen met goedgekeurde veiligheidskleding werken en gebruik een stofmasker dat de microscopische fijn stof deeltjes tegenhoudt. Zorg altijd voor een goed geventileerde werkomgeving.
- 12. Het bijvullen van de benzine tank.**
- Voor het bijvullen altijd eerst de motor uitzetten.
 - De tankdop voorzichtig openen, zodat de ontstane overdruk rustig kan ontsnappen.
 - Bij het werken met een doorslijper ontstaan hoge temperaturen van het motorhuis. Laat de machine dus voor het bijvullen van de brandstof afkoelen. De brandstof zou kunnen vlamvatten en leiden tot ernstige brandwonden.
 - Let er goed op dat de tank niet te vol wordt afgevuld. Mocht u toch brandstof morsen, dan deze direct verwijderen en de machine goed schoonmaken.
 - De tankdop goed op de tank vastzetten om te voorkomen dat deze door de vibratie ontstaan bij het werken zou kunnen lostrillen.
- 13. Regelmatig rust pauzes nemen.**

VOORZICHTIG!

- Een lange tijd aan een stuk werken met deze machine kan doorbloeding storingen geven aan de vingers, handen of polsen met als oorzaak de vibraties die ontstaan tijdens het gebruik van deze machine. Symptomen zoals het "inslapen van lichaamsdelen", prikkelingen, pijn, steken, verandering van de kleur van de huid kunnen optreden. **Worden deze symptomen vastgesteld, neem contact op met uw huisarts.**

- Geschikte handschoenen en regelmatige pauzes kunnen de gebruikstijd verlengen. Echter persoonlijke aanleg voor slechte doorbloeding en/of grote “grijpkracht“ bij het werken de gebruikstijd beperken.

14. Controleer de machine (motor)

- Voor het gebruik van de machine moet u de beschermkappen en hulpstukken of al licht beschadigde onderdelen zorgvuldig nazien of ze nog geschikt zijn voor de functie die ze moeten uitvoeren.
- Controleer of de beweegbare onderdelen zonder gebreken kunnen functioneren en niet klemmen of dat onderdelen niet beschadigd zijn. Alle onderdelen moeten correct gemonteerd zijn en alle functies kunnen uitvoeren om de machine zonder probleemloos te kunnen laten functioneren.
- Beschadigde beschermkappen/hulpstukken moeten door een Lumag erkende reparatiedienst worden gerepareerd of vervangen worden, zover er niets anders over in de gebruiksaanwijzing wordt aangegeven.
- Defecte schakelaars moeten bij een door Lumag erkende reparatiedienst worden vervangen.
- Gebruik de machine niet als de schakelaar er niet voor zorgt dat de machine aan en uit gezet kan worden.

15. WAARSCHUWING

- Het gebruik van andere doorslijpschijven, accessoires of aanbouwdelen die niet nadrukkelijk worden aanbevolen, kunnen verwonding van de gebruiker tot gevolg hebben.

16. GEBRUIK ALLEEN ONDERDELEN DIE ZIJN TOEGSTAAN.

- Deze machine voldoet aan de relevante veiligheidsvoorschriften. Reparaties mogen alleen door de Lumag reparatiedienst of door Lumag aangewezen reparatie diensten worden uitgevoerd. Er mogen alleen originele onderdelen worden gebruikt, bij gebruik van niet originele onderdelen kunnen gevaarlijke situaties voor gebruiker ontstaan.

WAARSCHUWING

Ook bij gebruik volgens de voorschriften zijn er nog enkele risico's waar u op moet letten:

- Verwondingen aan vingers, handen en voeten door ronddraaiende onderdelen van de machine.
- Verwondingen door wegslingerende objecten door onvakkundig en oneigenlijk gebruik of het werken in een niet juiste positie.
- Verwondingen door het aanraken van onder spanning staande onderdelen bij geopende of defecte machineonderdelen.
- Het achteruit gaan van de hoorcapaciteit, als geen bescherming wordt gedragen.
- Schadelijk voor uw gezondheid zijn stof- en gasontwikkeling bij gebruik van de machine. Deze schade ontstaat als u geen gebruik maakt van mondbescherming kappen.
- Schade aan uw ogen als u geen beschermingsbril c.q. een gezichtbescherming draagt.

U kunt deze risico's verder beperken, door **de machine te gebruiken waarvoor hij is gemaakt**, de **veiligheidsvoorschriften** na te leven, en de **gebruiksaanwijzing** goed op te volgen.

3.2 Operationele zekerheid

WAARSCHUWING

Kinderen en jongeren onder de 18 jaar mogen de machine niet bedienen. Jongeren vanaf 16 jaar mogen in het kader van een opleiding en onder toezicht van een deskundige de machine wel gebruiken. Leest U de gebruiksaanwijzing zorgvuldig door en maak u vertrouwd met alle bedieningsonderdelen van de machine. Een verkeerde bediening of het gebruik door onervaren personen kan gevaar opleveren.

- **NOOIT** de motor of de uitlaat bij een lopende motor of kort na het uitzetten aanraken. Deze onderdelen worden zeer heet en kunnen brandwonden veroorzaken.
- **ALTIJD** originele accessoires/onderdelen gebruiken. Het gebruik van andere hulpmiddelen of accessoires en onderdelen kan tot onherstelbare schade van de machine leiden maar ook voor u een gevaar opleveren.
- **NOOIT** de machine zonder de beschermkap voor de aandrijfriem gebruiken. Vrij toegankelijke aandrijfriemen kunnen een groot gevaar voor de gebruiker en omstanders opleveren.
- **ALTIJD** onbeschadigde doorslijpschijven gebruiken, d.w.z. er mogen geen vervormingen, scheuren, of andere beschadigingen aanwezig zijn. Beschadigde doorslijpschijven moeten onmiddellijk vervangen worden.
- **NOOIT** de machine zonder toezicht laten draaien.
- **NOOIT** de doorslijper overbelasten, zodat hij langzamer draait en oververhit raakt.
- **ALTIJD** vaststellen dat de gebruiker van de machine bekend is met alle veiligheidsvoorschriften, gebruiksaanwijzingen, en regels ter voorkoming van verwondingen of gezondheid schade.
- **ALTIJD** persoonlijke beschermingsmiddelen dragen (PBM).
 - Gehoorbescherming dragen om de risico's van doofheid te beperken.
 - Mond en neus- beschermingsmiddelen ter vermindering van de risico's bij het inademen van stofdeeltjes.
 - Ogen en gezichtsbescherming om de risico's van o.a. oogletsel te beperken.
 - Veiligheidshelm tegen rondvliegende objecten.
 - Altijd professionele (leren) handschoenen dragen bij het gebruik van de machine.
 - Veiligheidsschoenen c.q. veiligheidslaarzen voorzien van een zool voor uitstekende grip een stalenneus en beenbescherming beschermen U tegen verwondingen en zorgen ervoor dat u stabiel kunt staan/werken.
 - Werkkleding van stevig materiaal welke ook nog eens brandvertragende eigenschappen heeft.
- **ALTIJD** bij het bedienen van de machine gehoorbescherming dragen.

WAARSCHUWING: Lawaai kan slecht voor u gezondheid zijn. Wanneer het toegestane geluidsniveau van 85 dB(A) wordt overschreden, moet gehoorbescherming worden gedragen.

- **NOOIT** de choke gebruiken om de motor te stoppen.
- **ALTIJD** de machine netjes opbergen als hij niet gebruikt wordt. Kies voor een veilige opbergplaats zodat de machine niet door onbevoegden in werking kan worden gesteld. Plaats de machine niet buiten of in vochtige ruimte.
- **ALTIJD** voor het in gebruik nemen alle beschermhulpstukken en beschermonderdelen goed controleren zodat ze optimaal kunnen functioneren.

- Controleer of beweegbare onderdelen probleemloos functioneren en niet klemmen en niet beschadigd zijn. Deze onderdelen moeten aan alle voorwaarden voldoen om een veilig en probleemloos gebruik van de machine te garanderen.
- Beschadigde beschermkappen/hulpstukken moeten door een Lumag erkende reparatiedienst worden gerepareerd of vervangen worden, zover er niets anders over in de gebruiksaanwijzing wordt aangegeven.
- **ALTIJD** voor in gebruik name de gebruiksaanwijzing lezen. Aanwijzingen m.b.t. gevaar, waarschuwingen en veiligheidsmaatregelen moet u altijd in acht nemen om het risico van persoonlijke schade of schade in het algemeen of foutieve servicewerkzaamheden te minimaliseren.

3.3 Veiligheid bij gebruik van verbrandingsmotoren

GEVAAR

Verbrandingsmotoren veroorzaken tijdens het gebruik en bij het tanken een gevaarlijke situatie. Let U goed op de waarschuwingen en daarmee samenhangend de veiligheidsvoorschriften in deze gebruiksaanwijzing. Als u deze waarschuwingen en veiligheidsvoorschriften niet in acht neemt kan dit zware verwondingen en zelfs dodelijke ongelukken leiden.

- Laat deze motormachine **NIET** binnen, in en garage of afgesloten ruimte draaien. De afvoergassen van de motor bevatten het giftige koolmonoxide. Het zich begeven in een ruimte met koolmonoxide kan tot bewusteloosheid leiden en zelfs dodelijk zijn.
- Gebruik de machine **NIET** in de nabijheid van een open vlam/vuur.
- Rookt u a.u.b. **NIET** in de nabijheid van de doorslijper.
- Controleer **ALTIJD** benzineleidingen, tankafdichting, en de benzinetank op lekkage of scheuren. De machine mag met dergelijke mankementen niet in gebruik worden genomen.
- Tank de machine **NIET** bij, terwijl de motor nog heet is of nog loopt.
- Vul de brandstof tank **ALTIJD** bij in een goed geventileerde ruimte.
- Vul de tank **NIET** bij in de buurt van een open vlam/vuur.
- Rook **NIET** tijdens het tanken.
- Knoei **GEEN** brandstof tijdens het bijvullen.
- Let erop, dat U na het tanken **ALTIJD** de tankdop terugplaatst en goed vastdraait.
- Wilt U na het tanken de machine starten doe dit dan op een andere locatie (minstens 3 meter van de tankplaats, echter niet in het verlengde „vonkenregen“ die ontstaat door de doorslijpschijf.

3.4 Doorslijpschijven

Waarschuwing

Doorslijpschijf alleen bij uitgeschakelde motor wisselen!

- De beschermkap moet altijd gemonteerd zijn.
- Op de aangebrachte draairichting letten.

- Nooit de zijkant van de doorslijpschijf gebruiken, de doorslijpschijf kan breken!
Een draairichting veranderen (Radius onder de 5 meter), zijwaartse druk of het opheffen van de machine tijdens de zaagwerkzaamheden is verboden.
- Een doorslijpschijf is bestand tegen een hoge druk, zolang deze maar recht op de schijf en niet zijwaarts plaatsvindt. Daarom mag u alleen rechtzagen.
- Gebruik de juiste doorslijpschijven! Afhankelijk van het materiaal, beton, steen of metaal gebruikt een specifiek voor dit materiaal ontworpen doorslijpschijf.
- Het as gat moet exact overeenkomen met de diameter van de as.
- De doorslijpschijf moet geschikt zijn voor gebruik uit de hand met een diameter van \varnothing 350 mm en tot 4700 1/min kunnen draaien. Alleen doorslijpschijven die voldoen aan de EN 13236 of EN 12413 normering mogen gebruikt worden.
- De doorslijpschijf mag absoluut niet beschadigd zijn. *U kunt dit ook testen. Door met een niet metalen voorwerp tegen het blad aan te tikken krijgt u bij een onbeschadigd blad een hoge tintelende toon, beschadigde bladen geven een dof geluid. (deze test geldt niet voor geluidsarme zaagbladen, deze hebben altijd een dof geluid)*
Beschadigde, ingescheurde, of gevallen doorslijpschijven mogen niet meer gebruikt worden.
- Een nieuwe doorslijpschijf moet na het plaatsen eerst 60 seconden op het maximale toerental draaien voor dat het werkelijk in een materiaal wordt gezet. Zorg dat er zich geen personen in het verlengde van het zaagblad bevinden.
- Zorg dat U stevig en stabiel staat voordat u met uw werkzaamheden begint.
- De machine onbelast starten (hij mag het materiaal dus niet raken). De machine op een stevige ondergrond plaatsen en goed vasthouden. De doorslijpschijf moet daarbij vrij kunnen ronddraaien.
- **De doorslijper uitsluitend starten volgens de aanwijzingen in de gebruiksaanwijzing. Zie de aanwijzingen “motor starten”. Altijd de linkervoet op de voetsteun (24) plaatsen en de beugelhandgreep (5) met de duim van de linkerhand vasthouden. Met de rechter hand de trekstarter (15) vasthouden. Alleen deze start techniek is toegestaan.**
- **Bij gebruik van de doorslijper altijd de machine met beide handen vasthouden. De rechterhand bevindt zich aan de achterhandgreep (11) en de linkerhand aan de beugelhandgreep (5). De handgrepen met de duimen goed vasthouden.**

WAARSCHUWING

Bij het loslaten van de gashendel (1) loopt het zaagblad nog een korte periode door.!

- De doorslijper mag uitsluitend buiten gebruikt worden. Niet in afgesloten ruimten of greppels/kuilen werken. De doorslijper zo vasthouden dat de uitlaatgassen niet ingeademd kunnen worden. **(vergiftigingsgevaar!)**
- De motor direct uitschakelen als u onbekende vibraties voelt.
- De motor direct uitschakelen als u onbekende vibraties voelt bij of vreemde geluiden hoort bij de zaagwerkzaamheden. Controleer de doorslijpschijf.
- Warmgelopen doorslijpschijven of warme machines niet in droog gras of op brandbare materialen plaatsen. **(BRANDGEVAAR!)**

LET OP: Nadat u nat gezaagd heeft eerst de watertoevoer afsluiten en dan de machine nog 30 seconden droog laten draaien, zodat het aanwezige water kan worden afgevoerd.

3.5 Aanwijzingen bij het gebruik van kunsthars doorslijpschijven.

LET OP: Kunsthars doorslijpschijven nemen vocht op. Door het vocht kan onbalans in de schijf ontstaan. De doorslijpschijf kan breken.

Kunsthars doorslijpschijven (metaal/steen doorslijpschijven):

- niet in de regen gebruiken. Een hoge luchtvochtigheid is tevens zeer schadelijk.
- mogen absoluut niet gekoeld worden met water.
- hebben een houdbaarheidsdatum. Na deze datum mogen de doorslijpschijven niet meer gebruikt worden.

3.6 Terugslag (Kickback) en meetrokken.

GEVAAR

Bij het gebruik van een doorslijper kan terugslag of „meetrokken” ontstaan.

Terugslag

Een terugslag ontstaat, als het bovenste zichtbare gedeelte van een doorslijpschijf wordt gebruikt voor doorslijp werkzaamheden. Daarbij wordt de doorslijper oncontroleerbaar en met hoge krachten in de richting van de gebruiker geworpen. (**Verwondingsgevaar!**)
→ **NOOIT** met in de afbeelding 1 gekenmerkt bereik zagen.

Meetrokken.

Het meetrokken ontstaat als de zaagplek smaller wordt (bijv. bij een scheur) of het werkstuk onder spanning staat. Het zaagblad klemt zich vast in de zaagsnede. Ook hier wordt de doorslijper oncontroleerbaar en met hoge krachten in de richting van de gebruiker geworpen. (**verwondingsgevaar!**)
→ Het werkstuk zo vastzetten en ondersteunen dat de doorslijpschijf bij het doorslijpen niet kan vastklemmen in de zaagsnede.
→ Het zagen en het opnieuw plaatsen van het zaagblad in een al aanwezige zaagsnede altijd met maximaal toerental laten plaatsvinden.

3.7 Werkgedrag- en techniek

GEVAAR

NOOIT met het bovenste gedeelte van het zaagblad werken. Dit is de terugslagzone. (Afbeelding 1)

Voor dat u begint met uw werkzaamheden eerst de werkplek op gevaarlijke situaties controleren (elektrische kabels, brandbare stoffen).

NOOIT op niet stabiele ondergronden werken. Uitkijken voor hindernissen op de werkplek. (**Struikelgevaar!**)

Alleen bij goed zicht en het juiste licht werken. Op gladde, natte, ijs en sneeuw ondergronden extra opletten. (**Gevaar voor uitglijden!**)

Het werkgebied duidelijk zichtbaar maken. (Waarschuwborden of waarschuwingshekken plaatsen)

Een vaste en stabiele ondergrond is continue een vereiste.

NOOIT boven schouderhoogte zagen.

NOOIT staand op een ladder zagen.

NOOIT met de doorslijper op een raamwerk/frame werkzaamheden uitvoeren.

Niet te veel voorgebogen werken. Bij het neerzetten of op het opheffen van de doorslijper door knieën zakken, niet bukken.

De beschermkap zo instellen, dat de evt. vonken van de gebruiker af worden weggevoerd. Alleen rechte zaagsneden maken. Voor een correcte geleiding van lange zaagsneden een zijgeleiding gebruiken (bijv. een lat).

Goede houding links van de machine innemen. De doorslijper zo begeleiden dat er zich geen lichaamsdelen in het verlengde van de doorslijpschijf bevinden.

Bij gebruik van de doorslijper de beugelhandgreep en achtergreep goed vasthouden.

Doorslijper niet voor het weg slijpen/schuren van werkstuk resten of andere materialen gebruiken.

WAARSCHUWING

Zaagsnede vrijmaken van losliggende materialen zoals steentjes, spijkers, draad. Er is namelijk verwondingsgevaar door het wegslingeren van losse onderdelen.

Bij het zagen van werkstukken het werkstuk goed vastleggen zodat niet kan wegschieten.

Het werkstuk mag niet met de voet van de gebruiker of een andere persoon worden vastgehouden.

Bij het zagen van ronde werkstukken is een geschikt klemsysteem tegen het draaien noodzakelijk.

Tijdens het begin van de zaagwerkzaamheden de zaagmachine rustig naar het werkstuk geleiden, de zaag niet stotend op het werkstuk plaatsen. Nooit meerdere werkstukken tegelijk doorzagen!

Bij het zagen voorkomen dat een ander werkstuk wordt geraakt.

De doorslijper nooit zonder toezicht laten draaien!

3.8 Beton, Steen, Asbest of Asphalt zagen

Waarschuwing: Het doorzagen van asbest of materialen waarbij giftige stoffen kunnen vrijkomen, mag alleen plaatsvinden na aanmelding en onder toezicht van een bevoegde autoriteit en met de noodzakelijke veiligheidsmaatregelen. Het gebruik van specifieke stofafzuiging/onderdrukking wordt dringend aanbevolen.

Volgens voorschrift mond- en neus bescherming dragen!

AANWIJZING

Beton of mortelachtige materialen veroorzaken zeer veel fijn stof. Het is aanbevolen om dit materiaal altijd nat te bewerken. Het inzetten van stofonderdrukking hulpstukken is zeer aan te bevelen, zie gedeelte "watertoevoerset monteren". De doorslijpschijf moet aan beide zijden worden gekoeld met water.

Zaagsnede vrijmaken van losliggende materialen zoals steentjes, spijkers, draad. Er is namelijk verwondingsgevaar door het wegslingeren van losse onderdelen. Let vooral op elektriciteit kabels.

De beschermkap zo strak mogelijk achter de zaagsnede af stellen, om niet met het verzaagde materiaal in aanraking te komen. (Afbeelding 2)

Om de doorslijper nauwkeurig te kunnen geleiden, is het verstandig eerst een zaagsnede te maken van ongeveer 5mm diep over de volledige zaaglengte (machine op halve capaciteit laten draaien). Daarna volledige zaagdiepte zagen. Geen bochten zagen, de doorslijpschijf kan breken!

De doorslijper steeds langs de afgetekende zaagsnede heen en weer bewegen.

Nooit een zijwaartse druk of klap op de doorslijpschijf uitoefenen.

Bij het opmaat zagen tegels eerst een kleine rechte inkeping zagen. Dan de tegel op een vlakke ondergrond plaatsen en het nog te verwijderen stuk netjes doorzagen.

AANWIJZING

Bij lange rechte zaagsneden een geleidingswagen gebruiken. Deze geleidingswagen zorgt voor een mooie rechte zaagsnede zonder dat het de gebruiker veel kracht kost.

3.9 Metaal zagen

Let op: Waarschuwing: Het doorzagen van materialen waarbij giftige stoffen kunnen vrijkomen, mag alleen plaatsvinden na aanmelding en onder toezicht van een bevoegde autoriteit en met de noodzakelijke veiligheidsmaatregelen. Het gebruik van specifieke stofafzuiging/ onderdrukking wordt dringend aanbevolen.

VOORZICHTIG!

Metaal wordt door de hoge draaisnelheid van het zaagblad, op het punt waar dit zaagblad het metaal raakt verhit en begint te smelten. („vonkenregen“).

De beschermkap zo strak mogelijk achter de zaagsnede afstellen om niet met de „vonkenregen“ in aanraking te komen. (Afbeelding 2)

Let op de draairichting van de schijf. De schijf met een gemiddeld toerental in het materiaal laten zakken. Pas daarna de machine op volle toeren laten draaien.

Alleen rechte en verticale zaagsneden maken, het zaagblad zou anders kunnen breken.

Het zaagblad niet door het materiaal duwen. Mooie zaagsneden krijg je alleen door het zaagblad door het materiaal heen te trekken of het zaagblad heen en weer te bewegen.

Dunne buizen rustig in een beweging doorzagen.

Bij buizen met een grote diameter of bij massieve staven de zaagsnede geleidelijk en trapsgewijs rondom het materiaal maken. Het zaagblad niet te diep in het materiaal laten invallen dus niet in één keer door bijv. een grote buis zagen. U kunt dan namelijk een sterke terugslag verwachten of zelfs breuk van de schijf.

Hoek en T- profielen ook trapsgewijs doorzagen.

Metaal strippen of staalplaten door het in de lengte richting heen en weer bewegen van de machine rustig doorzagen.

Belast of ingemetseld materiaal eerst op de drukzijde iets inzagen en dan van de nadere kant verder doorzagen. De doorslijpschijf mag niet vast geklemd komen te zitten. LET

OP: let op het afval van het gezaagde materiaal!

3.10 Serviceveiligheid

WAARSCHUWING

Ondeskundig onderhoud of het niet signaleren van een probleem c.q. het niet oplossen van een probleem kan tijdens het zagen voor gevaarlijke situaties zorgen. Gebruikt u alleen een regelmatig en juist onderhouden machine. Alleen zo kunt u ervan uitgaan dat u uw machine veilig, deskundig en storingsvrij kunt gebruiken. En dat voor langere tijd.

- De machine **NIET** in draaiende situatie schoonmaken, onderhouden, afstellen of repareren. Beweegbare onderdelen kunnen zware verwondingen veroorzaken.
- Voor onderhoud en reparatie werkzaamheden **ALTIJD** de die ontstekingskap en de bougie verwijderen. Het plotseling starten van de machine wordt hiermee voorkomen.
- **GEEN** Benzine of andere ontvlambare oplosmiddelen voor het reinigen van de machine gebruiken. Benzine- en oplosmiddel dampen kunnen explosies veroorzaken.
- In de nabijheid van het machinehuis **GEEN** papier, karton of gelijkwaardig materiaal neerleggen. Door het heet geworden huis kan een brandhaard ontstaan.
- **ALTIJD** op een bedrijfszekere toestand van de doorslijper letten, in het bijzonder het functioneren van de STOP knop en de afdichting van het brandstofsysteem.

Let goed op bij de montage van de doorslijpschijf. Verzeker u ervan dat de doorslijpschijf onbeschadigd is en geschikt voor de werkzaamheden die u wilt uitvoeren.

- Beschadigde of te vervangen machine onderdelen **ALTIJD** door originele onderdelen vervangen. Beschadigde doorslijpschijven altijd verwisselen.
- **ALTIJD** de tankdop regelmatig op dichtheid controleren.
- De stickers op de machine waarschuwen voor gevaren. De machine **ALTIJD** schoon houden en beschadigde waarschuwingsstickers vervangen.

WAARSCHUWING

De doorslijpschijf begint pas te draaien bij het aanraken van de schakelaar (9). Bij het stationeer draaien moet de doorslijpschijf niet mee draaien!

3.11 Overige risico's en beschermingsmaatregelen.

Mechanische risico's

Vastgrijpen, Oprollen

De ronddraaiende doorslijpschijf kan kledingstukken, sieraden, kabels of draad vastgrijpen en naar binnen trekken.

- Voorgeschreven werkkleding dragen, draag veiligheidschoenen of veiligheidslaarzen met beenbescherming, draag bij alle werkzaamheden werkkleding gemaakt van stevig materiaal en met vlamvertraging, draag bij lang haar een haarnet of een veiligheidshelm.

Overig gevaar- Verstopte niet zichtbare loszittende delen (spijkers, draad etc.)

Stoten

Wanneer het bovengedeelte van de doorslijpschijf voor het zagen wordt gebruikt kan dit leiden tot sterke oncontroleerbare terugslagen in de richting van de gebruiker.

- Nooit met het bovenste gedeelte van de doorslijpschijf zagen.
- Vermijdt zoveel mogelijk het zagen in al bestaande zaagsneden.
- Handgrepen goed vasthouden. PBM materialen dragen.

Elektrische risico's

Elektrisch contact

Bij het aanraken van de bougie(ontsteking) kabel kan men bij een lopende motor een elektrische schok krijgen.

→ Nooit de ontsteking(bougie) kabel of bougie aanraken bij een lopende motor.

Thermische risico's

Verbranding

Het aanraken van de uitlaat kan tot brandwonden leiden.

→ Motor eerst laten afkoelen.

Gevaar door lawaai

Gehoorgeschediging

Het langdurig onbeschermd werken met een doorslijper kan tot gehoorbeschadiging leiden.

→ Ten alle tijde gehoorbeschermers dragen.

Gevaar door werkstof en andere stoffen

Contact, Inademing

De uitlaatgassen evenals het slijpstof kunnen gezondheidsschade opleveren.

→ De machine alleen buiten gebruiken en regelmatig pauze houden.

→ Ten alle tijde een mond- en neusbescherming dragen.

Vuur, Explosies

Het brandstofmengsel van de machine is sterk ontvlambaar.

→ Gedurende de werkzaamheden en het tanken is roken en open vuur verboden.

Het niet in acht nemen van ergonomische principes

Een ongezonde lichaamshouding of extreme inspanning

Het gedurende lange tijd werken met een doorslijper kan tot lichamelijke klachten leiden.

→ Regelmatig pauzes houden.

Het niet in acht nemen van de persoonlijke beschermingsmiddelen (PBM)

Het niet consequent gebruiken of niet gebruiken van persoonlijke beschermingsmiddelen kan tot gevaarlijke situaties leiden.

→ De voorgeschreven beschermingsmiddelen gebruiken.

Menselijk gedrag, wangedrag

→ Bij alle werkzaamheden altijd volledig geconcentreerd zijn.

Risico's – kunnen nooit volledig uitgesloten worden.

Overige gevaren

Uitgeworpen objecten en vloeistoffen

Bij het zagen kunnen wegslingerende materiaalresten zoals stenen, spijkers personen en dieren verwonden.

→ Let U erop dat er geen personen of dieren zich in uw werkbereik bevinden en draag ten alle tijde veilige werkkleding zoals helm, oog en gehoorbescherming.

Uitglippen, Struikelen of vallen van personen

Op instabiele ondergronden kunt u door te struikelen verwondingen oplopen.

→ Let op obstakels in uw werkbereik. Zorg voor een stabiele ondergrond en draag veiligheidsschoenen c.q. veiligheidslaarzen met stalen neuzen en zolen met optimale grip.

3.12 Hoe te handelen in een noodsituatie

Bij het eventueel ontstaan van een ongeval geeft u de benodigde eerste hulp en zorg zo spoedig mogelijk voor een gekwalificeerde arts.

Wanneer U om hulp vraagt, geef dan het volgende door:

- *waar is het gebeurt*
- *wat is er gebeurt*
- *hoeveel gewonden zijn er*
- *welke verwondingen zijn er*
- *wie bent u en met wie heeft u gesproken!*

3.13 Gebruikte aanwijzing- en waarschuwingssymbolen



LET OP GEVAAR!

De uitlaatgassen van deze motor bevat koolmonoxide. Niet in een afgesloten ruimte gebruiken.

Voor het in gebruik nemen de gebruiksaanwijzing doorlezen.

Roken is verboden! De motor van hittebronnen, vonken en vlammen verwijderd houden.

Benzine is uiterst brandbaar en explosief. Voor het tanken, de motor uitzetten en afkoelen laten.



VERPLICHT:

Voor ingebruikname de gebruiksaanwijzing lezen.

Helm, oogbescherming en gehoorbescherming dragen.

Mond- en neusbescherming dragen.

Draag veiligheidsschoenen c.q. veiligheidslaarzen met zolen voorzien van een goede grip en stalenneuzen en beenbeschermers.

Werkhandschoenen dragen.

WAARSCHUWING:

Waarschuwing/ Let op. Wees voorzichtig en let goed op.

Op veilige afstand blijven.

Brandgevaar door vonkvorming.

Pas op, terugslag (Kickback).

VERBODEN:

Het apparaat niet in de regen (natte omgevingsfactoren) gebruiken.



Doorslijpschijf

Afmetingen van de doorslijpschijf.

Maximale omtreksnelheid van de doorslijpschijf.

De draairichting van de doorslijpschijf wordt door een pijl aangegeven.

VERPLICHT:

Voor ingebruikname de gebruiksaanwijzing lezen.

VERBODEN:

Nooit cirkelzaagbladen gebruiken!

Nooit gevallen, gebogen, vervormde, gebroken of beschadigde doorslijpschijven gebruiken.



Olie- brandstof mengverhouding 1:50



Motor uitschakelen.



Waarschuwing voor een heet oppervlak! Het aanraken kan tot brandwonden leiden. Onderhoud- vervanging- reinigingswerkzaamheden alleen uitvoeren bij een afgekoelde motor.



Gegarandeerd geluidsvermogen.

4. INHOUD LEVERING

Doorslijper
Doorslijpschijf
Watertoevoerset
Combinatie sleutel
Inbussleutel
Schroevendraaier

5. Bedieningselementen

- 1 Doorslijpschijf
- 2 Buiten flens
- 3 Bevestigingsbout t.b.v. doorslijpschijf
- 4 Beschermkap
- 5 Beugelhandgreep
- 6 Ontstekingsafdekking
- 7 STOP- schakelaar
- 8 START- Knop
- 9 Gashendel
- 10 Veiligheids -blokkeerknop
- 11 Handgreep
- 12 Sluiting voor luchtfilter deksel
- 13 Afdekking voor luchtfilter
- 14 Choke
- 15 Trekstarter
- 16 Brandstof -Tanksluiting
- 17 Decompressie ventiel
- 18 Slangkoppeling
- 19 Aandrijfriem spanner
- 20 Uitlaat
- 21 Blokkering voor beschermkap
- 22 Blokkerknop voor doorslijpschijf wisseling

- 23 Voetstand
- 24 Voetsteun
- 25 Aandrijfarm

Begrip verklaringen

*** Trekstarter (15)**

Door het aantrekken van de trekstarter wordt de motor gestart.

*** Slipkoppeling**

De slipkoppeling is een onderdeel van de algemene mechaniek. Ze verbindt twee wrijvingswielen tot het bereiken van een gedefinieerd draaimoment.

*** Centrifugaalkoppeling**

Twee of meer koppelingssegmenten zijn door middel van veren gespannen aan een middelpunt (een as). Deze as is altijd direct verbonden met de motor. Wanneer de motor draait, dan draaien de koppelingssegmenten. Om deze segmenten heen ligt het koppelingshuis. Het koppelingshuis is bevestigd op een as, die in verbinding staat met het aangedreven zaagblad. Bij een bepaald toerental zetten de koppelingssegmenten uit en raken ze het koppelingshuis. Door de wrijving die dan ontstaat, begint het koppelingshuis te draaien, en drijft daarmee het zaagblad aan.

Doordat deze koppelingssegmenten (-platen) pas vanaf een bepaald toerental het koppelingshuis raken, kan de zaagmachine ook zonder te werken stationair draaien.

*** Chokehendel (14)**

De chokehendel sluit en opent de starters klep in de carburateur. Op stand "ON=1" word de lucht- benzine verhouding voor de koude start van de motor verrijkt. De stand "OFF=0" wordt voor het gebruik van de motor en voor de start van een warme motor gebruikt.

*** Koude start**

Opstarten met een koude motor waarbij gebruik wordt gemaakt van de choke hendel.

*** Ontwerp start**

Een onzekere startmethode terwijl het apparaat wordt vrijgehouden. NOOIT tijdens het starten de machine vrijhouden.

*** Stationair- instelschroef (Afbeelding 10)**

Met de bout ,L' en ,H' kunt u het stationair toerental van de doorslijper regelen.

Let op! Andere werkzaamheden aan de carburateur zijn niet toegestaan, uitsluitend dan door Lumag dealers.

*** Gashendel (9)**

Hendel om het toerental van de motor aan te passen.

*** Aandrijfriem spanner (19)**

Een veerspanner in aandrijfriem die aandrijfriem spanning constant houdt.

* **STOP- Schakelaar (7)**

Hiermee kan de gebruiker de motor uitschakelen.

* **Terugslag**

Een gevaarlijke terug waardse beweging van de machine in een boog naar boven in de richting van de gebruiker. Dit ontstaat veelal door het raken met de bovenzijde van doorslijpschijf van een te zagen materiaal.

* **Veiligheid blokkeerknop (10)**

Een veiligheidshandel aan de handgreep (11), welke de gebruiker ingedrukt moet houden, om gas te kunnen geven. Als de handel wordt losgelaten gaat de motor stationair lopen.

* **2-Takt-mengsmering**

De mengsmering bevat de smeeroilie voor 2-Takt-Motoren. Het wordt door het mengen van 2-Takt-olie en brandstof samengesteld.

* **Beschermkap (4)**

Beschermt de gebruiker tegen het gevaar van de draaiende doorslijpschijf en tevens tegen materialen welke worden weggeslingerd tijdens het zagen.

* **Nozzle/spoeikop**

Constance tweezijde koeling van de doorslijpschijf bij het nazagen om stofontwikkeling te verminderen en de doorslijpschijf te koelen.

6. TRANSPORT

WAARSCHUWING

Voor het transport c.q. het opbergen (binnen), de motor van de machine laten afkoelen, om brandgevaar te vermijden. Bij verplaatsing van de machine gedurende werkzaamheden, ook over korte afstanden de motor uitschakelen.

Nooit de doorslijper verplaatsen/transporteren met een draaiende motor c.q. draaiende doorslijpschijf.

Doorslijper alleen aan de beugelhandgreep (5) dragen. Niet met de uitlaat (20) in aanraking komen (**Brandgevaar**).

Bij transport in een voertuig de doorslijper goed opbergen.

De doorslijpschijf bij transport in een voertuig altijd demonteren.

Bij transport altijd de brandstoftank geheel leegmaken.

6.1 Opslag

Smeer, stof en vuilresten grondig van de motor verwijderen.

Het luchtfilter schoonmaken en bij sterke vervuiling c.q. beschadiging vervangen.

Doorslijpschijf demonteren.

Brandstoftank en de carburateur leegmaken.

De doorslijper veilig in een voor kinderen niet toegankelijke ruimte opslaan. De doorslijper niet buiten laten staan.

Het apparaat droog en stofvrij opslaan.

Bij de opslag van de doorslijper voor langer dan een maand absoluut de onderhoud en reinigingsinstructies opvolgen. In elk geval de brandstoftank en carburateur (nadat de tank leeg is gemaakt de motor laten draaien tot de carburateur leeg is) leeg maken.

Bij de opslag van de doorslijpschijven zorgvuldig handelen.

Reinigen en goed drogen.

Altijd horizontaal op een vlakke en droge ondergrond bewaren.

Als u meer schijven wilt bewaren is het aan te bevelen een stuk karton tussen de doorslijpschijven te leggen.

Vochtigheid, vorst, directe zonnestralen, hoge temperaturen c.q. temperatuurwisselingen zoveel mogelijk vermijden. Dit geeft namelijk kans op breuk en scheurvorming!

Nieuwe of opgeslagen doorslijpschijven altijd controleren op vervorming, beschadiging of afgebroken delen controleren en bij het eerste gebruik de doorslijpschijf 60 seconden met hoogste toerental onbelast laten draaien. Daarbij mogen er zich geen lichaamsdelen of personen in het verlengde van de doorslijpschijf bevinden.

AANWIJZING

Bij het natzagen gaat U om vochtschade te voorkomen als volgt te werk:

De doorslijpschijf mag zich niet met water volzuigen.

Eerst de doorslijpschijf op toeren brengen en pas de water toevoer openen.

Na het beëindigen van de werkzaamheden de doorslijpschijf nog 30 seconden met het maximale toerental droog laten draaien.

7. INGEBRUIKNAME

LET OP! Leest u zorgvuldig de gebruiksaanwijzing door (zie veiligheidsvoorschriften).

Niet alleen werken, in noodsituaties moet er iemand in uw omgeving zijn.

Bij het inzetten van de doorslijper in een woongebied rekening houden met de geluidsvoorschriften.

Verzeker u zelf, dat zich in het werkbereik (minimale afstand 30 meter) van de doorslijper geen kinderen of andere personen aanwezig zijn. Let op dieren.

Verzeker u zelf, dat personen die zich binnen een straal van 30 meter bevinden (bijv. medewerkers) een persoonlijk beschermuitrusting gebruiken.

De doorslijper mag niet in de omgeving van brandbare materialen of explosieve gassen worden gebruikt. Er bestaat een grote kans op vonkvorming.

Voor het in gebruik nemen de doorslijper functies testen in een veilige bedrijfssituatie. De volgende punten moeten getest worden:

- Toestand van de doorslijpschijf (beschadigde, vervormde of gescheurde doorslijpschijven direct vervangen)
- montage van de doorslijpschijf
- Instellen van de beschermkap
- Correcte aandrijfriem spanning
- Goed gemonteerde aandrijfriem beschermkap.
- Het soepel bewegen van de gashendels
- Functioneren van de veiligheid blokkeerknoppen

- Schone en droge beugelhandgreep en achterhandgreep
- Het functioneren van de stop knop en de choke.

WAARSCHUWING

Bij alle werkzaamheden aan de doorslijper altijd de motor uitschakelen, bougie verwijderen en handschoenen dragen. De doorslijper mag pas gestart worden nadat alles weer compleet in elkaar is gezet en extra gecontroleerd.

7.1 Water toevoerset monteren

Het apparaat op een stabiele ondergrond plaatsen.

Houder van de slangkoppeling (18) aan de beugelhandgreep (5) rechts doormiddel van schroeven monteren.

Beide Nozzles (sproeistuk) van de kunststof houders afschroeven.

Nozzle van binnenuit door de beschermkap (4) steken (links en rechts).

Kunststof houders van buiten weer monteren en met een zeskant moer vastzetten (links en rechts aan de beschermkap (4)).

AANWIJZING

Bij de montage van de water toevoerset moet de doorslijpschijf gedemonteerd worden.

7.2 Doorslijpschijf monteren (Afbeelding 3)

Doorslijpschijf op beschadiging controleren(zie veiligheidsvoorschriften, 3.4).

Blokkerknop voor asblokkering (22) indrukken. De as is geblokkeerd.

Zeskant bout (3) en sluitring (a) losdraaien en de buitenflens (2) verwijderen.

Doorslijpschijf (1) op de as plaatsen.

LET OP: Het as gat moet exact op de as passen. De draairichting van de doorslijpschijf (aangegeven met een pijl) moet overeenkomen met aangegeven draairichting (pijl) op de beschermkap.

Buitenflens(2) en sluitring (a) op de as plaatsen en de zeskant bout (3) aanbrengen.

Blokkerknop (22) indrukken en de zeskant bout goed vast draaien (3).

AANWIJZING

Bij het aanbrengen van een nieuwe doorslijpschijf in omgekeerde volgorde werken.

7.3 Aandrijfriem spannen / testen (Afbeelding 4)

De machine is met een automatische aandrijfriem spanner uitgerust. Voor het spannen van de aandrijfriem als volgt handelen:

Kap van de aandrijfarm (25) door het verwijderen van de inbus schroeven (a) verwijderen.

De 3 bouten (b) van de spanner losdraaien.

Door de automatische veerspanning wordt de aandrijfriem op de juiste spanning afgesteld.

De bouten van de spanner (b) weer vastdraaien en de kap van de aandrijfarm (25) opnieuw op de arm plaatsen en vastdraaien met de inbus schroeven (a).

AAANWIJZING

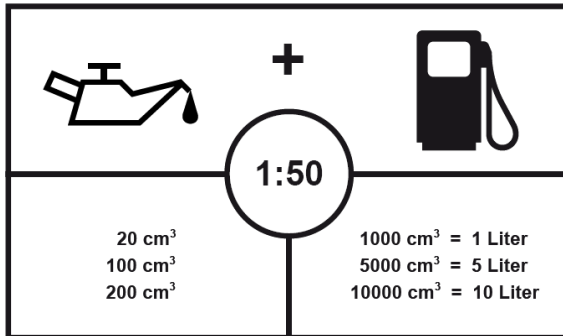
Een regelmatige controle verhindert een vroegtijdige slijtage van de aandrijfriem en garandeert de functionaliteit van de machine.

WAARSCHUWING

Het controleren en spannen van een aandrijfriem **NOOIT** met een draaiende motor uitvoeren!

7.4 Brandstofmengsel

De motor van de doorslijper is een tweetakt motor. De brandstof voor deze machine bestaat uit mengsel van 1:50 van Tweetakt motorolie en Loodvrije benzine. Deze loodvrije benzine heeft een „onderzoek octaangetal van 95. De smering van de motor vindt plaats door het mengen van deze benzine met een hoogwaardige tweetakt motorolie.



LET OP: Het brandstofmengsel niet inde tank van doorslijper mengen. Gebruik hiervoor een mengbeker of jerrycan. Dus eerst mengen en daarna in de tank van de doorslijper overgieten.

AANWIJZING

Gebruik alleen verse, schone brandstof. Water of andere vervuiling in de benzine beschadigt het brandstof systeem.

Tankinhoud: 1,5 Liter

Tanken alleen in een goed ventileerde ruimte en met een niet draaiende motor. Als de motor nog warm is moet u deze voor het tanken eerst laten afkoelen. Tank nooit in een gebouw waar de benzinedampen vlammen of vuurvonken kunnen bereiken.

WAARSCHUWING

Benzine is uiterst brandbaar en explosief. Er kunnen door het gebruik van brandstoffen verbrandingen, brandwonden of andere verwondingen ontstaan.

Motor uitschakelen en verwijderd houden van vlammen, vonken of hittebronnen.

Alleen in de buitenlucht tanken.

Gemorste benzine direct verwijderen.

Brandstofopslag

Brandstoffen zijn maar een beperkte tijd te bewaren. Brandstof en brandstofmengsels verouderen. Oudere brandstof kan tot startproblemen leiden. Alleen die hoeveelheid brandstof aankopen die zeker binnen enkele maanden verbruikt is.

WAARSCHUWING: Brandstof uitsluitend in een daarvoor geschikte houder droog en veilig opslaan! Pas op dat de brandstof ook buiten het bereik van kinderen blijft.

WAARSCHUWING

Huid en oogcontact vermijden!

Mineraalolieproducten en ook oliën, ontvetten de huid. Bij herhaaldelijk en langdurig contact droogt de huid uit. De gevolgen kunnen verschillende huidziektes zijn. Ook is ontstaan van allergische reacties mogelijk. Mocht u olie in de ogen krijgen dan de ogen direct met koud water reinigen. Mocht er blijvende irritatie optreden direct een arts waarschuwen.

7.5 Tanken (Afbeelding 5)

GEVAAR

Alleen bij een uitgeschakelde en afgekoelde motor tanken!

LET OP: Absoluut de veiligheidsinstructies hanteren!

De omgeving waar u de tank gaat bijvullen moet goed schoon zijn zodat er geen vuil in de tank kan komen.

Het apparaat op een vlakke en stabiele ondergrond plaatsen.

Tankdop (16) losschroeven.

Brandstofmengsel met behulp van een trechter in de tank gieten.

Houd rekening met het uitzetten van brandstof, dus de tank niet volledig vullen.

Tankdop (16) weer goed vastschroeven en eventuele gemorste brandstof direct verwijderen.

LET OP: De tankdop altijd voorzichtig openen omdat er overdruk in de tank kan zijn ontstaan! Het apparaat NOOIT op de plaats waar u getankt heeft starten of gebruiken.

Mocht er brandstof op het werk kleding komen, de kleding meteen vervangen.

7.6 Motor starten (Afbeelding 6 + 7)

Het apparaat is voorzien van een halfautomatisch decompressie ventiel (17) om het starten eenvoudiger te kunnen laten plaatsvinden. Door het indrukken van het decompressie ventiel wordt de verdichting verkleind, zodat het trekken met een geringe kracht aan de trekstarter de motor in werking zal stellen op een starttoerental.

PAS OP: Altijd de veiligheid voorschriften in acht nemen!

WAARSCHUWING

De doorslijper mag past gestart worden als hij compleet in elkaar is gezet en gecontroleerd!

Minimaal 3 meter verwijderd zijn van de plaats waar u getankt hebt!

Stabiele stand innemen, en de doorslijper op de grond plaatsen en daarbij opletten dat de doorslijpschijf vrij kan rond draaien.

Beschermkap (4) afhankelijk van de werkzaamheden in de juiste positie brengen: Draai de blokkeerknop los (21) en U kunt de kap van links naar rechts bewegen en instellen.

(Afbeelding 8) Na het instellen de blokkeerknop weer goed vastdraaien.

→ **Koude start**

Choke (14) op de positie ,0' zetten.

handgreep (11) vastpakken. (De veiligheid blokkeerknop (10) wordt door uw handpalm in werking gesteld.)

Gashendel (9) indrukken en vasthouden.

START- Knop (8) indrukken en de gashendel (9) loslaten. (De gashendel wordt door de START- knop in een halfvol gas positie geblokkeerd.)

AANWIJZING

Als de doorslijper aan de geleidingswagen is gemonteerd, dan is de reguleringshandel aan de gaskabel in ca. 3 of 4 grijposities in te stellen.

Decompressieventiel (17) indrukken.

De beugelhandgreep stevig met een hand vastpakken en de doorslijper op de grond duwen.

De linker voet op de voetsteun (24) zetten.

Snel en krachtig aan de Trekstarter(15) trekken, tot een eerste hoorbare ontbranding plaatsvindt.

Let op: Trekstarter niet meer als 50 cm naar u toe trekken en langzaam onder begeleiding van uw hand terug naar de machine geleiden.

Decompressieventiel (17) opnieuw indrukken.

Choke (14) op de positie ,½' instellen.

Opnieuw aan de trekstarter trekken, tot de motor draait.

Choke in positie ,1' zetten.

Zo gauw als de motor draait, de gashendel (9) aanraken, waardoor de START- knop (8) weer naar buiten springt en de motor stationair gaat draaien.

→ **WARME START**

De gelijke procedure als bij een koude start, echter zonder gebruik van de choke (14).

7.7 Motor uitzetten (Afbeelding 9)

- STOP- schakelaar (7) in de positie ,O' naar beneden drukken.

7.8 carburateur instellen (Afbeelding 10)

Het onbelaste toerental is inde fabriek afgesteld op ca. 2.400 1/min, echter het kan zo zijn dat bij een nieuwe machine een kleine correctie van het toerental moet plaatsvinden. De carburateur is extra uitgerust met een High- Speed -Instelschroef ,H' (Full Load mengsel regulering) en een Low - Speed- Instelschroef ,L' (Stationair/onbelast mengsel regulering).

De volgende stappen zijn voor een correcte instelling van het stationair (onbelast) toerental noodzakelijk:

Luchtfilter en uitlaat reinigen c.q. vervangen.

De motor starten en warm laten draaien (ca. 3-5 Minuten).

De instelling van de carburateur met een schroevendraaier uitvoeren.

Stationair/onbelast toerental instellen

Als de doorslijpschijf bij eend draaiende motor meedraait, de gas instelschroef ,T' eruit draaien, tot de doorslijpschijf niet meer meedraait. Als de motor in de stationaire stand niet blijft lopen, de schroef weer iets naar binnen draaien.

Motor uitzetten - STOP- Schakelaar (7) in de positie ,O' naar beneden drukken.

GEVAAR

In de stationaire stand mag de doorslijpschijf niet draaien!

8. ONDERHOUD

GEVAAR

Bij alle werkzaamheden aan de motor de machine absoluut uitschakelen, doorslijpschijf verwijderen, bougiekabel losmaken en werkhandschoenen dragen (Hoogspanning!)

LET OP: De doorslijper mag past gestart worden als hij compleet in elkaar is gezet en gecontroleerd!

8.1 Onderhoud en schoonmaak aanwijzingen

Deze onderhoudswerkzaamheden a.u.b. regelmatig uitvoeren om schade te vermijden en zeker te zijn van de veiligheid functies. Als u dit niet uitvoert vergroot u de kans op ongevallen!

| | | |
|-------------------------|------------------------------|---|
| Algemeen | Complete doorslijper | Van buiten schoonmaken en controleren op beschadigingen*. |
| | Beschermkap(4) | Reinigen, positie controleren. |
| | Doorslijpschijf (1) | Regelmatig op breuk en andere schades controleren. |
| Voor elke ingebruikname | Veiligheid blokkeerknop (10) | Op functioneren controleren. |

| | | |
|--------------|--------------------------|---|
| | Stop -knop (7) | Op functioneren controleren. |
| | Brandstof tank dop (16) | Op afsluiting controleren. |
| | Aandrijfriem | Aandrijfriem spanning controleren c.q. naspennen. |
| | Voorfilter + luchtfilter | Reinigen: - Bij natzagen: na ca 10 werkuren c.q. indien nodig vervangen. - Bij droogzagen: na ca. 30-60 Min. c.q. indien nodig vervangen. |
| | Stationair toerental | Controleren, de doorslijpschijf mag absoluut niet meedraaien. |
| | Doorslijpschijf (1) | Op beschadigingen controleren. Let op! De juiste schijf voor de juiste toepassing. |
| Wekelijks | Starter huis | Reinigen |
| | Aandrijfriemen | Op beschadiging en slijtage controleren. |
| | Trekstarter (15) | Op beschadiging controleren |
| | Bougie | Controleren, reinigen c.q. in dien nodig vervangen. |
| | Uitlaat (20) | Controleren of de schroeven nog goed vast zitten |
| Elk kwartaal | Brandstof tank | Reinigen |
| Opbergen | Complete doorslijper | Van buiten schoonmaken en controleren op beschadigingen*. |

| | | |
|--|---------------------|----------------------------|
| | | |
| | Doorslijpschijf (1) | Demonteren en schoonmaken. |
| | Brandstof tank | Leegmaken en reinigen |
| | Carburateur | Leeg laten lopen |

* In het algemeen bij beschadiging direct een Lumag specialist raadplegen.

8.2 Beschermkap reinigen

Aan de binnenkant van de beschermkap komen naar een bepaalde tijd materiaalresten te zitten, vooral bij het natzagen, die het vrij ronddraaien van de doorslijpschijf gaan belemmeren.

- Doorslijpschijf en de beide flenzen verwijderen en de binnenkant schoonmaken met een dunne kwast, een stuk hout of iets dergelijks.
- Ook de motor as en verwijderde onderdelen goed schoonmaken.

Aanwijzing

Montage van de doorslijpschijf zie de alinea ‚Doorslijpschijf monteren‘.

8.3 Aandrijfriem vervangen (Afbeelding 4)

Kap van de aandrijfarm (25) door het verwijderen van de inbus schroeven (a) verwijderen. De 3 bouten (b) van de spanner losdraaien.

De zwarte bout (c) die aan de automatische veerspanning zit naar links tot aan de aanslag draaien. De spanning wordt daardoor opgeheven. Aandrijfriem of resten van de aandrijfriem verwijderen.

Aandrijfgedeelte aan de binnenkant goed reinigen (met een kwast!)

De nieuwe aandrijfriem plaatsen.

De bouten van de spanner (b) weer vastdraaien en de kap van de aandrijfarm (25) opnieuw op de arm plaatsen en vastdraaien met de inbus schroeven (a).

AANWIJZING

Aandrijfriem spannen zie alinea: Aandrijfriem spannen/ testen‘.

8.4 LuchtfILTER schoonmaken / vervangen (Afbeelding 11)

Het regelmatig reinigen van de luchtfilters voorkomt problemen met het functioneren carburateur.

WAARSCHUWING

Voor het reinigen van de luchtfilters, de motor uitschakelen!

**NOOIT Benzine op oplosmiddelen met een ontvlambaarheid gebruiken om het luchtfilter te reinigen. Brand of een explosie kan het gevolg zijn.
Het luchtfilter ABSOLUUT NIET met luchtdruk (compressor) reinigen.**

Luchtfilter schoonmaken / vervangen

Met behulp van de hendel (12), die zich achter de op de machine bevindt (vlak bij de onderkant van de achterhandgreep) , de deksel (a) openmaken en naar beneden laten zakken.

Beide voorfilters (b) en (c) verwijderen.

Filterhouder (d) verwijderen en luchtfilter (e) voorzichtig eruit halen.

Binnenfilter (f) uit de aanzuigmond verwijderen.

AANWIJZING

Zorg dat er geen stof of vuil in de carburateur kan komen.

Voorfilter (SCHUIMSTOF)

Het voorfilter met een lauwwarm sopje of een specifiek filterreinigingsmiddel schoonmaken.

Absoluut niet met brandstof reinigen!

Het voorfilter met stromend water goed uitspoelen en goed laten drogen.

AANWIJZING

Om een probleemloos functioneren van uw machine te kunnen garanderen moet het filter dagelijks gereinigd worden, en bij hoge stofontwikkeling zelfs een aantal malen per dag. Wij adviseren het filter naar ca 25 draaiuren te vernieuwen.

→ Bij het plaatsen van de voorfilters is belangrijk er op te letten dat deze strak tegen de filterhouder aanzitten (goed afsluiten).

Luchtfilterhouder (Permanentfilter)

De luchtfilterhouder (e) filtert de lucht door een zeer fijn mazig lamellensysteem en mag NOOIT uitgewassen worden of met een luchtslang uitgeblazen worden.

Luchtfilter houder zachtjes uitkloppen op een schone ondergrond.

Bij prestatie verlies, terug loop van het toerental en extra rookvorming het luchtfilter vervangen.

PAS OP:

Om een probleemloos functioneren van uw machine te kunnen garanderen moet het filter dagelijks gereinigd worden, en bij hoge stofontwikkeling zelfs een aantal malen per dag.

Wij adviseren het voorfilter en de luchtfilterhouder te reinigen

- bij natzagen, na 10 werkuren

- bij droogzagen, na ca. 30-60 Min.

En indien noodzakelijk te vervangen.

Aanwijzing

Geen onderhoud van het filtersysteem levert motorschade op. Indien dit het geval (geen of slecht onderhoud) dan zijn zowel de verkopende partij als de fabrikant niet aansprakelijk voor de schade en is er geen beroep op garantie mogelijk.

Binnenfilter

Een vervuild binnenfilter (f) in een lauwwarm sopje of specifieke filterreiniger schoonmaken.

→ Voor montage van het filtersysteem goed controleren of er zich geen vuil in aanzuigopening aanwezig is.

AANWIJZING

Nooit de motor zonder of met een beschadigd luchtfiltersysteem laten draaien. Hierdoor kan grote motorschade ontstaan. Indien mogelijk niet onder zeer stoffige omstandigheden werken. De bij het zagen van beton en steen vrijkomende fijn stof is gevaarlijk voor de gezondheid van de gebruiker en verkort de levensduur van de motor. Zaagwerkzaamheden in beton en steen bij voorkeur met water uitvoeren, het water beperkt de stofvorming sterk.

8.5 Bougie verwisselen (Afbeelding 12)

WAARSCHUWING

Onderhoudswerkzaamheden alleen met een uitgeschakelde motor uitvoeren.

De uitlaat van de machine wordt tijdens het gebruik zeer warm en blijft ook na het uitschakelen nog een tijd warm.

NOOIT de hete motor aanraken. Verbrandingsgevaar! Werkhandschoenen dragen!

Bougie of Bougiekabel mogen bij een draaiende motor niet aangeraakt worden (Hoogspanning!).

Bougie controleren, reinigen en vervangen

Bougiedeksel (a) voor aan de handgreep (11) verwijderen (11), waarbij u de bougiedeksel naar boven schuift.

Bougiekabel (b) van de bougie (c) afhalen en eventueel vuil verwijderen.

De bougie met de meegeleverde combinatiesleutel losdraaien en controleren.

Isolator controleren. Bij beschadigingen bijv. breuk, scheuren de bougie vervangen.

Bougie elektroden met staalborstel schoonmaken.

De afstand van de elektroden (A) controleren en instellen of eventueel vervangen. Voor de juiste afstand zie de „Technische gegevens“.

Bougie weer vastdraaien en met de combinatiesleutel goed vast zetten.

Bougiekabel (b) weer op de bougie plaatsen.

Bougiedeksel (a) weer op de plaats aanbrengen en vastzetten.

AANWIJZING

Een loszittende bougie kan oververhit raken en daardoor de motor beschadigen. Een te strafvastgedraaide bougie kan de draad in de cilinderkop beschadigen.

9. PROBLEEM OPLOSSINGEN

| Storing | Oorzaak | Oplossing |
|--|--|--|
| Motor start niet. | Bougie of bougiekabel defect | Bekabeling, bougie en bougiekabel controleren en evt. vervangen. |
| | Brandstoftoevoer. | Tankinhoud, Brandstofleiding op knikken of beschadiging controleren. |
| | Mechanische fout. > starter grijpt niet vast en motor slaat niet aan. | Vakhandelaar benaderen. > Veer in het startermechanisme gebroken, gebroken delen in de motor. |
| Problemen bij "warmstarten". | Carburateur niet goed afgesteld. | Carburateur instellen of vakhandelaar benaderen |
| Motor geeft niet het volle vermogen af. | Carburateur niet goed afgesteld | Carburateur instellen of vakhandelaar benaderen |
| | Uitlaat verstopt. | Vakhandelaar benaderen |
| | Luchtfilter verstopt of erg smerig c.q. kapot. | Luchtfilter reinigen en eventueel vervangen. |
| | Het brandstofmengsel heeft niet de juiste verhouding. | De mengsmering moet 1:50 zijn. |
| Motor slaat wel aan, maar gaat daarna direct weer uit. | Instelling van de choke. | Controleren en de juiste positie instellen. |

| | | |
|--|--|---|
| | brandstofleiding. | Op beschadiging of verstopping controleren. |
| | Stationair toerental niet correct | Stationair toerental aanpassen of vakhandelaar benaderen. |
| | Aanzuighulpstuk of carburateur verstopt. | Vakhandelaar benaderen |
| | Decompressieventiel defect. | Vakhandelaar benaderen. |
| Doorslijpschijf begint niet te draaien. | Schade aan de koppeling. | Vakhandelaar benaderen. |
| Doorslijpschijf draait in de stationaire stand | Stationair stand niet correct of de koppeling blokkeert. | Stationair stand afstellen of Vakhandelaar benaderen. |

Zouden deze maatregelen het probleem niet oplossen of er nog storingen ontstaan die hier niet aangegeven zijn neem dan altijd contact op met uw vakhandelaar.

10. TECHNISCHE GEGEVENS

| | | |
|---------------------------------|-----------------|-----------------------------------|
| Model | | TS 350G |
| Aandrijving | | 2-Takt-Benzinemotor |
| Motorinhoud | cm ³ | 64,1 |
| Max. prestatie | kW | ≥ 2,7 bei 8.500 min ⁻¹ |
| Stationair toerental (onbelast) | 1/min | ≤ 2400 |
| Nominaal toerental van | 1/min | 4700 ± 100 |

| | | |
|-------------------|--|---|
| de slijpschijf | | |
| Brandstofverbruik | g/kW•h | ≤ 544 |
| Brandstof | | Loodvrije Benzine ROZ 95 |
| Tankinhoud | l | 1,5 |
| Mengverhouding | 2-Takt-Motorolie/ Loodvrije benzine | 1:50 |
| Ontsteking | Type | elektronisch |
| Bougie | Type | NHSP LD L8RTF of andere gelijkwaardige bougies |
| Bougiedraad | Lengte | mm 9,5 |
| | Type draad | M14x1,25 |
| Elektrodeafstand | mm | 0,5 |

| | | |
|-------------------------|-------|------|
| Doorslijp schijven -Ø | mm | 350 |
| Max. omtreksnelheid | 1/min | 4700 |
| Doorslijp schijf- dikte | mm | 2-4 |
| Asgat | mm | 25,4 |
| Max. Zaagdiepte | mm | 115 |

| | | |
|---|-------|-----------------|
| Gewicht (Lege Tank,zonder doorslijpschijf) | kg | 12 |
| Bouwmaten | mm | 750 x 420 x 320 |
| Gegarandeerd geluidsdruk niveau LWA: | dB(A) | 119 |
| Trillingen van de beugelhandgreep (Stationair draaiend/ as toerental) | m/s | 9,08 / 6,52 |
| Trillingen van de handgreep (Stationair draaiend/ as toerental) | m/s | 8,97 / 5,49 |

De aangegeven waarden zijn emissiewaarden en zijn daarmee niet meteen ook gelijkwaardig aan de werkwaarden. Hoewel er een correlatie is tussen Emissie- en Immissie waarden, kan daaruit niet direct afgeleid worden of er extra veiligheidsmaatregelen noodzakelijk zijn. Factoren die de actuele Immissiewaarden op de werkplek beïnvloeden, zijn de opbouw van de werkruimte, andere geluidsbronnen bijv. het aantal machines, en andere omgevingsfactoren. De toegelaten werkpleknormeringen kunnen uiteraard ook per land verschillen. Dit moet echter de gebruiker achterhalen om betere inschatting van risico's en gevaar te kunnen bepalen.

11. ACCESSOIRES

GELEIDINGSWAGEN (optioneel)

(Afbeelding 13)

→ Wanneer te gebruiken

Bij lange rechte zaagsneden adviseren wij het gebruik van de geleidingswagen. Deze maakt een eenvoudige en rechte geleiding van de doorslijper mogelijk met weinig krachtinspanning. Bovendien kan de geleidingswagen aangepast worden aan de lichaamslengte.

Voor een betere koeling van de doorslijpschijf en onderdrukking van stof is de geleidingswagen voorzien van een watertank en een verbindingsslang.

→ Veiligheidsvoorschriften

Beweegbare onderdelen op een goed functioneren controleren.

Bij het plaatsen van de doorslijper op de geleidingswagen moeten de verbinding stukken ontdaan zijn van vuil.

Bij de montage van de doorslijper moet u de geleidingswagen goed vastzetten zodat hij niet kan omvallen.

De verbindingdelen van de doorslijper en de geleidingswagen goed controleren, zit alles goed vastgeschroefd? Dit om lostrillen tijdens het zagen te voorkomen.

Let erop, dat de bout voor het vastzetten van de machine en de bouten voor de zaag diepte-instelling en ster kopschroef voor het verstellen van duwboom gedurende het gebruik van de doorslijper goed vast aangedraaid zijn.

De gashendel moet onmiddellijk na beëindiging van de zaagwerkzaamheden in de neutrale stand geplaatst worden.

Bij opslag, transport en werk pauzes moet u het apparaat op een vlakke stabiele ondergrond plaatsen en er voor zorgen dat de geleidingswagen niet kan weg rollen of omvallen.

De geleidingswagen na elk gebruik schoonmaken met water.

| Artikel | Bestel -Nr. | Gewicht (netto) | EAN |
|--|-------------|-----------------|------------------|
| Geleidingswagen met watertank | 5FWTS350G | 20,5 | 40 47424 00268 1 |
| Vervangende diamantschijf voor steen, beton of asfalt Ø 350 x 25,4 mm | 5DS350254 | 1,6 kg | 40 47424 00271 1 |

12. AANWIJZINGEN M.B.T. HET MILIEU



Oude Electro of benzine apparaten zijn recyclebaar, u met ze daarom niet bij het huisvuil plaatsen! Wij willen u dus vriendelijk verzoeken de machine aan het einde van zijn levensduur in te leveren bij de daarvoor aanwezige verzamelpunten (bijv. bij de afval afhandeling van uw gemeente).



13. GARANTIE / KLANTENSERVICE

Garantie

De wettelijke garantie termijn bedraagt 2 jaar na de aankoopdatum. In geval er gebreken aan het product zijn neemt u dan direct contact op met onze servicedienst. Voor dit doel adviseren wij het aankoopbewijs goed te bewaren.

De garantietermijn betekent dat slechte of defecte onderdelen door ons worden vervangen of gerepareerd. Vervangen onderdelen blijven eigendom van Lumag. Door de vervanging van onderdelen wordt de garantietermijn van de machine niet aangepast. Voor nieuw geplaatste onderdelen is geen aparte garantieregeling.

Voor schade aan de machine of onderdelen die is ontstaan door overbelasting, foutief gebruik of slecht onderhoud vervallen de garantie voorwaarden. U kunt dan geen aanspraak maken op uw garantie! Dat geldt ook als u de voorschriften in de gebruiksaanwijzing niet hanteert of geen originele onderdelen en/of accessoires gebruikt.

Bij reparaties of veranderingen aan de machine door personen die hiervoor geen goedkeuring hebben van Lumag vervalt ook de garantie.

Klantenservice

Bij technische vragen, informatie over onze producten en bestellingen van onderdelen staat onze klantenservice altijd voor U ter beschikking:

| | |
|---------------------|---|
| Service bereikbaar: | maandag tot vrijdag van 8.30 tot 17.30 uur. |
| Telefoon: | 0031 / (0)487-511227 |
| Fax: | 0031 / (0)487-511463 |
| E-Mail: | service@matom.nl |

Ongeveer 90% van de problemen hebben met gebruikers fouten te maken. Daarom verzoeken wij U altijd voordat u de machine naar uw handelaar terugbrengt eerst contact met onze servicedienst op te nemen. We willen ervoor zorgen dat u zo snel mogelijk weer met uw machine aan de slag kunt.

Belangrijke aanwijzing: Stuur u alstublieft nooit uw machine rechtstreeks naar ons op! Als wij de machine niet hebben afgehaald zijn de kosten voor beschadiging of diefstal voor uw eigen rekening. We hebben het recht de machine die zonder toestemming naar ons toegestuurd wordt te weigeren c.q. op uw kosten terug te sturen.

14. EG-CONFORMITEITSVERKLARING

Gemäß den Bestimmungen der EG-Richtlinien

- Elektromagnetische Verträglichkeit 2004/108 EG
- Maschinenrichtlinie 98/37/EG
- Outdoor Richtlinie 2000/14/EG - 2005/88/EG, Anhang VI

Verklaart de firma:

L.V.G Hartham GmbH
Robert-Bosch-Ring 3
D-84375 Kirchdorf/Inn
Telefon: 0049 / (0)8571 / 92 556-0
Fax: 0049 / (0)8571 / 92 556-19

Dat het product:

Machine soort: Doorslijper
Machine type: TS 350G

den wesentlichen Schutzanforderungen der oben genannten EG-Richtlinien entspricht. Die Konformität basiert auf nachfolgend genannten Normen:

EN 55012:2007, EN 61000-6-1:2007, EN 19432:2008

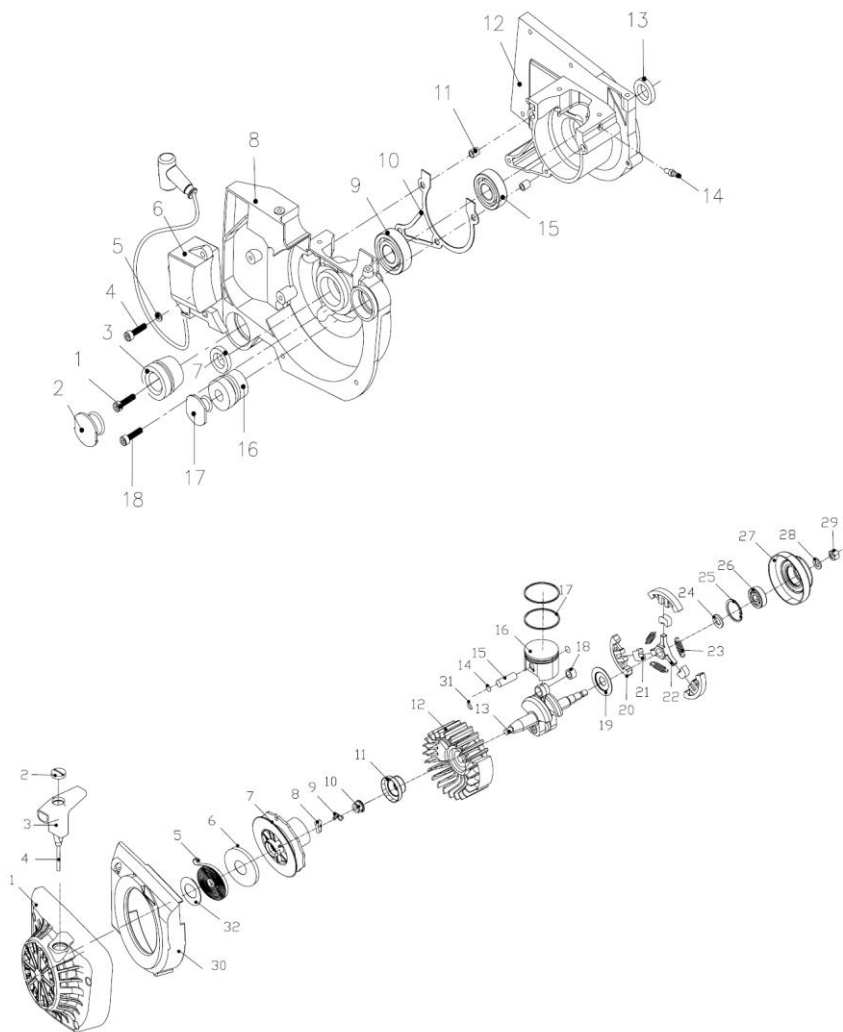


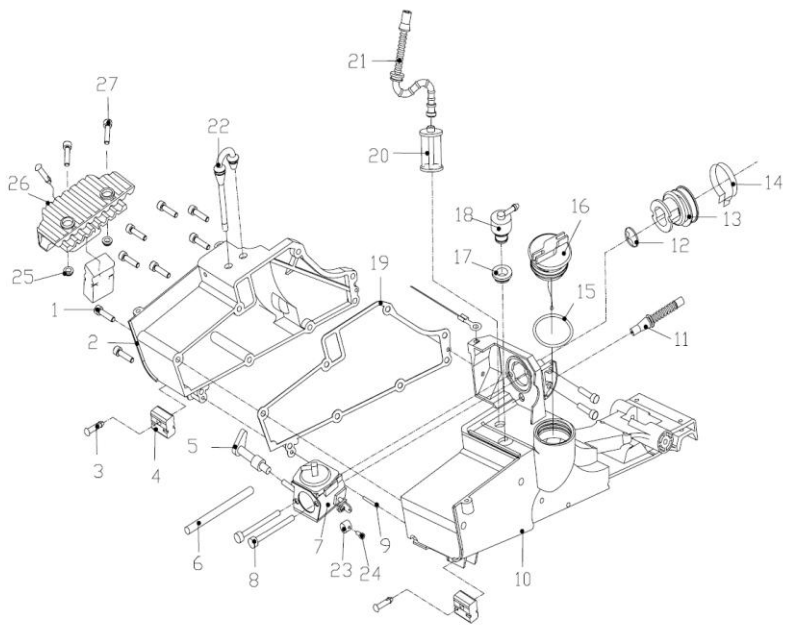
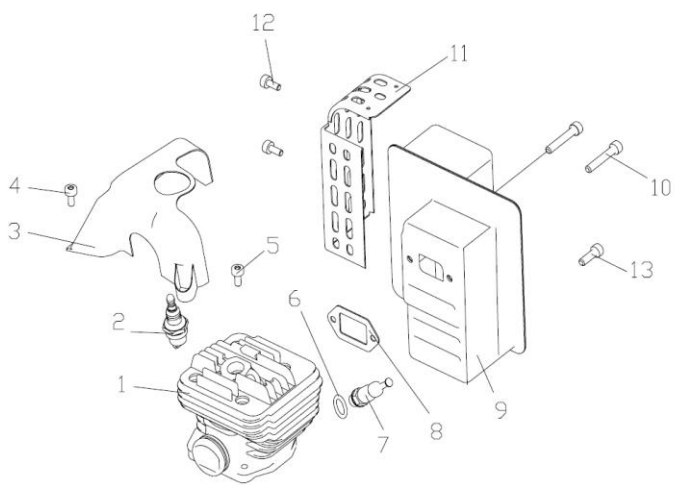
Kirchdorf, 25.05.2009

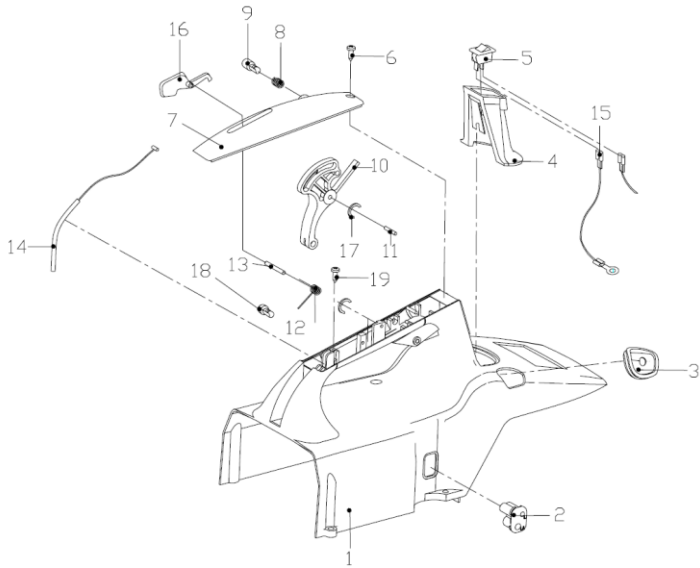
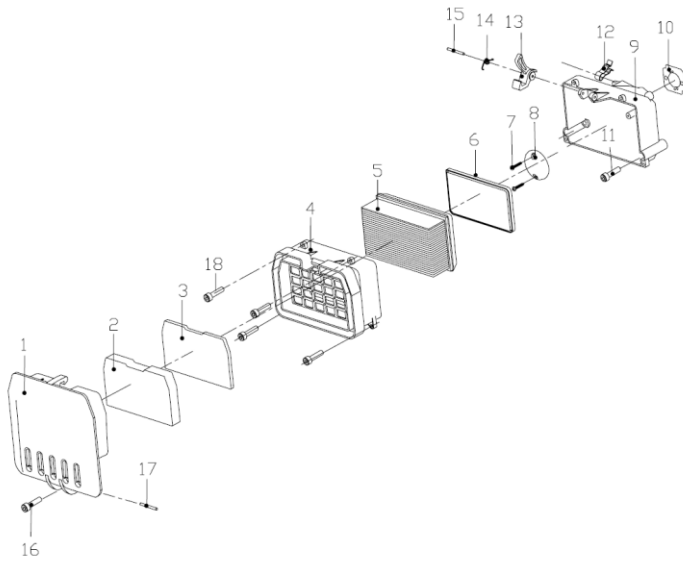
Manfred Weißenhorner, Geschäftsführer

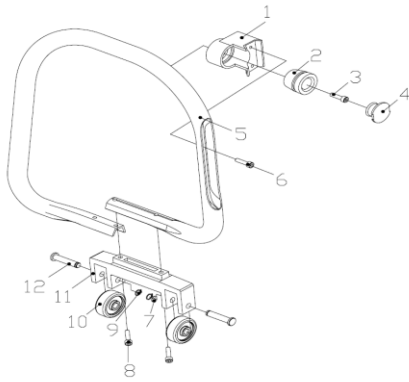
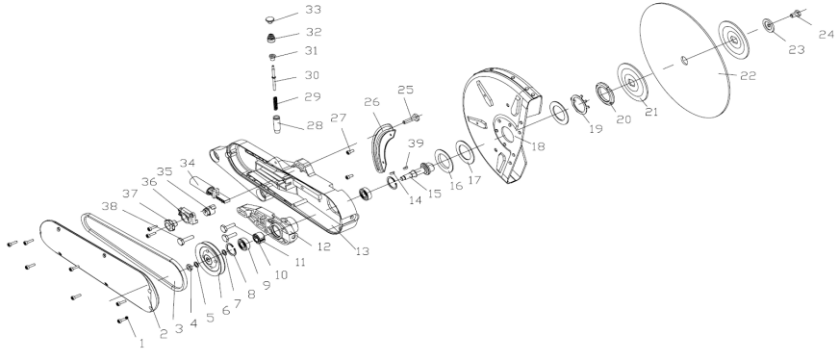
Stand: 05/2009
Wijzigingen voorbehouden.

15. ONDERDELEN VAN DE MACHINE









Matom B.V.
Energieweg 1
6651KT Druten
Tel: 0487-511227
Fax: 0487-511463
E-mail info@matom.nl
www.matom.nl

L.V.G. Hartham GmbH
Robert-Bosch-Ring 3
D-84375 Kirchdorf am Inn
Germany