

DHM50

Breekhamer

Gebruiksaanwijzing

Voor nadere informatie zie
www.matom.nl



Gebruiksaanwijzing

Breekhamer DHM50



Let op! Leest U voor de ingebruikname en montage de gehele gebruiksaanwijzing. Zorg ervoor dat U doormiddel van deze gebruiksaanwijzing vertrouwd raakt met de machine en het gebruik van de machine.

Aanwijzing



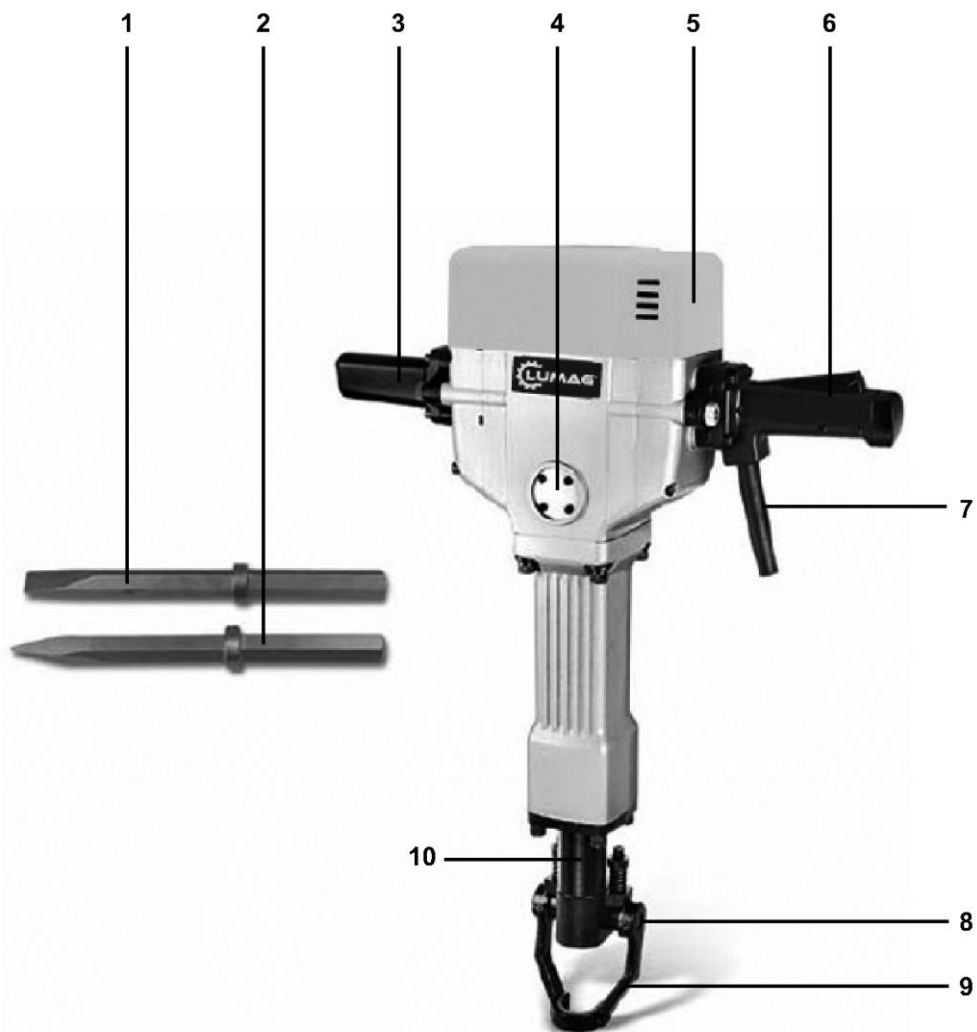
De fabrikant van deze machine is volgens het product aansprakelijkheidsrecht niet verantwoordelijk voor schade, die aan of door deze machine ontstaat bij:

- oneigenlijk gebruik,
- het niet gebruiken volgens de richtlijnen in de gebruiksaanwijzing,
- reparaties door derden c.q. niet geautoriseerde vakmensen,
- het inbouwen of uitwisselen van niet originele onderdelen,
- gebruik waarvoor de machine niet bestemd is,
- het uitvallen het elektrisch systeem indien u de elektrische voorschriften en VDE voorschriften niet in acht neemt.

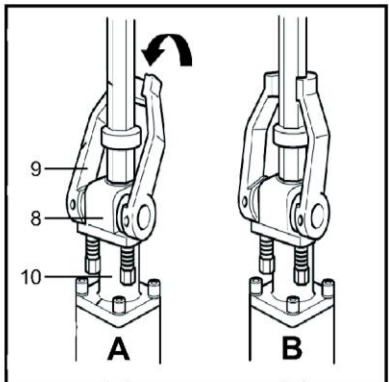
Het risico is dan volledig voor de gebruiker.

Van garantie uitgesloten zijn: onderdelen die aan slijtage onderhevig zijn

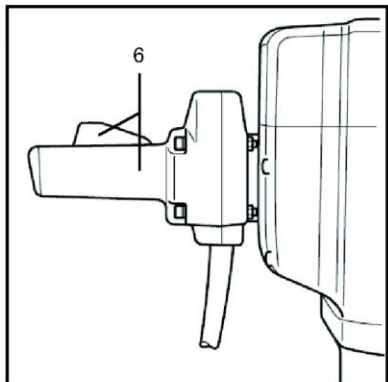
Door L.V.G. Hartham Gmbh zelf gemaakte grafieken, foto's, teksten en lay-outs zijn volgens het recht ook eigendom van L.V.G. hartham. Het copieren of gebruiken van betreffende grafieken, foto's teksten of lay-outs in andere elektronische of gedrukte publicaties is zonder uitdrukkelijke toestemming van L.V.G. Hartham Gmbh niet toegestaan.



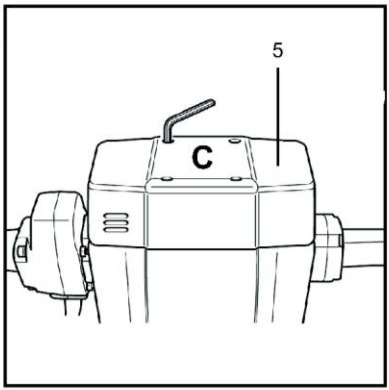
2



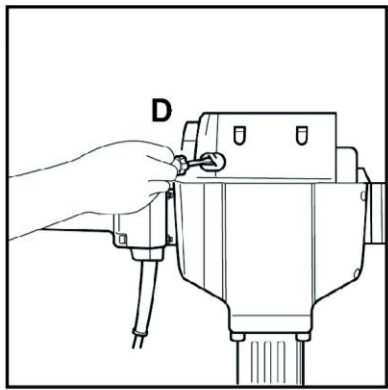
3



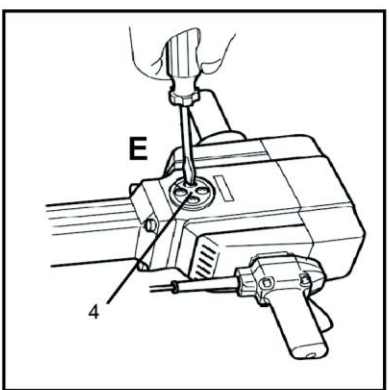
4



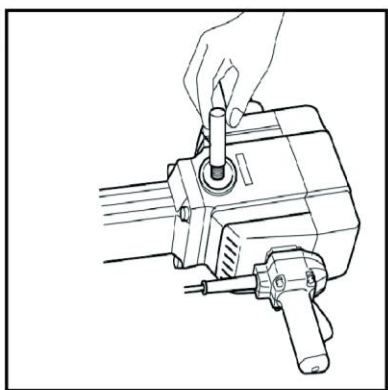
5



6



7



INHOUD

- 1. Gebruik de machine waarvoor hij gemaakt is**
- 2. Veiligheidsvoorschriften**
 - 2.1 Algemene veiligheidsvoorschriften
 - 2.2 Speciale veiligheidsvoorschriften voor de breekhamer
 - 2.3 Wat te doen in een noodgeval
 - 2.4 Veiligheid bij het gebruik van elektrische apparaten/ aansluiten op het stroom netwerk.
 - 2.5 Overige risico's
- 3. Gebruikte symbolen**
- 4. Bedieningselementen**
- 5. Het leveringspakket en transport**
 - 5.1 Leveringspakket
 - 5.2 Transport
- 6. Ingebruikname**
 - 6.1 Werkomgeving
 - 6.2 Voor ingebruikname
 - 6.3 Gereedschap wisselen
- 7. Bediening**
 - 7.1 In- / Uit schakelen
 - 7.2 De machine buiten bedrijf stellen
- 8. Onderhoud en reinigen**
 - 8.1 Onderhoudsplan
 - 8.2 Koolborstels verwisselen
 - 8.3 De machine smeren
 - 8.4 Lucht uitlaten schoonmaken
 - 8.5 Het elektrische systeem
- 9. Probleem oplossingen**
- 10. Technische Gegevens**
- 11. Garantie/ klanten service**
- 12. EG- Conformiteitverklaring**
- 13. Accessoires**
- 14. Aanwijzingen voor milieubescherming**
- 15. Onderdelen van de machine**

1. GEBRUIK DE MACHINE WAARVOOR HIJ GEMAAKT IS!

De breekhamer is een transportabele machine. Het apparaat is geschikt voor het opbreken, afbreken, afsteken evenals het openbreken van beton, asfalt, steenwerk, wanden en andere bouwmaterialen. Door de machine niet te gebruiken waarvoor hij gemaakt is, door veranderingen aan de machine of door gebruik van onderdelen welke niet door de fabrikant zijn getest en goedgevonden, kan onherstelbare schade aan de machine ontstaan.

2. VEILIGHEIDSVOORSCHRIFTEN

Deze gebruiksaanwijzing bevat aanwijzingen, die u voor uw eigen veiligheid en die van anderen maar ook ter voorkomen van materiaal schade goed moet lezen. De aanwijzingen t.b.v. uw eigen veiligheid zijn voorzien van een gevaren driehoek, de overige aanwijzingen hebben deze gevaren driehoek niet.

GEVAAR

Het niet in acht nemen van deze aanwijzingen is extreem levensgevaarlijk c.q. geeft kans op levensgevaarlijke verwondingen.

WAARSCHUWING

Het niet in acht nemen van deze aanwijzingen is levensgevaarlijk c.q. geeft kans op levensgevaarlijke verwondingen.

VOORZICHTIG!

Het niet in acht nemen van deze aanwijzingen kan lichte tot middelzware verwondingen veroorzaken.

AANWIJZING

Het niet in acht nemen van deze aanwijzingen kan ook beschadiging aan de motor of andere onderdelen veroorzaken.

Bovendien bevat deze gebruiksaanwijzing andere belangrijke teksten die door de tekst **LET OP!** worden gekenmerkt.

Bij het gebruik van elektrische gereedschappen en machines zijn voor bescherming van elektrische schokken, verwonding- en brandgevaar de volgende wettelijk voorgeschreven veiligheidsmaatregelen van toepassing. Leest U alle aanwijzingen, voordat u de machine gaat gebruiken en bewaar deze veiligheidsvoorschriften goed.

2.1 Algemene veiligheidsvoorschriften

1. Zorg voor een opgeruimde werkplek

- een niet opgeruimde werkomgeving kan tot ongevallen leiden

2. Houdt rekening met omgevingsfactoren

- Laat elektrische machines niet in de regen staan.
- Gebruik elektrische machines niet in een vochtige of natte omgeving.
- Zorg voor een goede verlichting op uw werkplek.
- Gebruik elektrische machines niet op plaatsen waar een brand- en explosiegevaar aanwezig is.

3. Bescherm u zelf tegen elektrische schokken

- Vermijdt lichamelijk contact met geaarde onderdelen (radiatoren, Electro haarden, koelapparatuur etc.).

4. Houdt andere personen op afstand

- Laat andere personen, in het bijzonder kinderen, niet de machine of de kabel aanraken. Zorg ervoor dat ze niet op uw werkplek kunnen komen.

5. Zorg voor een veilige opslag van niet gebruikte elektrische gereedschappen.

- Ongebruikte elektrische machines moeten op een droge, hoge of afgesloten plaats, buiten het bereik van kinderen worden opgeslagen.

6. Overbelast elektrische machines nooit

- werkt beter en veiliger als u binnen het prestatie bereik van uw machine blijft.

7. Gebruik de juiste elektrische machine

- Gebruik geen lichte/ zwakke machines voor zware werkzaamheden.
- Gebruik de machine niet voor werkzaamheden waarvoor hij niet gemaakt is.

8. Draag geschikte kleding

- Draag geen loshangende kleding of sieraden, u kunt dan worden vastgegrepen door bewegende onderdelen.
- Bij buiten werkzaamheden zijn schoenen gewenst met stalen neuzen en stoeve zolen zodat u niet kunt uitglijden.
- Draag bij lange haren een haarnet.

9. Gebruik een veiligheidsuitrusting (PBM)

- Draag een veiligheidsbril en gehoorbescherming.
- Gebruik bij werkzaamheden die stof veroorzaken een stofmasker.

10. Gebruik de elektrische kabel niet voor doelen waarvoor hij niet bestemd is.

- Gebruik de kabel niet om de stekker uit het stopcontact te trekken.
- Bescherm de kabel tegen hitte, olie en scherpe voorwerpen.

11. Vermijdt een niet normale lichaamshouding

- Zorgen voor een stabiele stand en blijf altijd in evenwicht.

12. Onderhoud uw gereedschap zorgvuldig

- Volg de aanwijzing op voor smering en het vervangen van onderdelen zoals de beitels.
- Controleer regelmatig de elektrische machine aansluiting/ kabels en laat deze bij beschadiging vervangen door een erkende vakhandelaar.
- Controleer verlengkabels regelmatig en vervang deze als ze beschadigd zijn.
- Houdt de handgrepen droog, schoon en vet en olie vrij.

13. Trek de stekker uit het stopcontact

- Als u de elektrische machine niet gebruikt, bij onderhoud of bij vervanging van gereedschappen.

14. Laat geen handgereedschap achter op de machine

- Controleer voordat u de machine inschakelt, of steeksleutels, instel gereedschappen en overige handgereedschappen verwijderd zijn van de machine.

15. Vermijdt een onverwachte start

- Wees er van overtuigd, dat de schakelaar van de machine op uit/ off staat bij het in gebruik nemen van de machine.

18. Gebruik verlengkabels die voor buitengebruik bedoeld zijn

- Gebruik alleen voor buitenwerkzaamheden bedoelde verlengkabels.

19. Wees opmerkzaam

- Let goed op wat u doet. Ga met verstand te werk. Gebruik de elektrische machine niet als niet geconcentreerd bent.

18. Regelmatig pauzes nemen.

- Een langere tijd gebruik van deze breekhamer kan door vibraties leiden tot doorbloeding storingen van de vingers, handen of polsen leiden. Symptomen zoals „het slapen van lichaamsdelen”, tintelen, pijn, steken, verandering van de kleur van de huid of de huid zelf kunnen optreden. **Stelt u deze symptomen vast, gaat u dan direct naar een huisarts.**
- Geschikte handschoenen en regelmatige pauzes kunnen de werkduur aanzienlijk verlengen. Let er echter op dat de persoonlijke aanleg voor slechte doorbloeding en/of de grote grijpkrachten bij de werkzaamheden de gebruiksduur verminderen.

19. Controleer de elektrische machine

- Voor het gebruik van elektrische machines moeten beschermhulpstukken of licht beschadigde onderdelen goed worden beoordeeld op het functioneren.
- Controleert u of beweegbare onderdelen vrij kunnen functioneren en niet klemmen of dat er beschadigingen aan zijn. Betreffende onderdelen moeten correct zijn gemonteerd en aan alle eisen voldoen om een veilig en doeltreffend gebruik van de machine te kunnen garanderen.
- Beschadigde beschermingsonderdelen mogen uitsluitend door een erkende vakhandelaar worden gerepareerd of vervangen tenzij anders in de gebruiksaanwijzing wordt aangegeven.
- Beschadigde schakelaars moeten door een erkende vakhandelaar worden vervangen.

- Gebruik geen elektrische machines waarvan de aan/uit schakelaar niet meer functioneert.
- 20. VOORZICHTIG!** Het gebruik van andere hulpstukken en accessoires kan een verwonding gevaar opleveren.
- 21. Laat uw elektrische machine door een erkende vakhandelaar repareren**
- Deze machine voldoet aan alle relevante veiligheidsvoorschriften. Reparaties mogen uitsluitend door een erkende vakhandelaar of onze eigen service dienst plaatsvinden. Daarnaast mogen uitsluitend originele onderdelen worden gebruikt anders kan dit tot ongevallen leiden.

2.2 Speciale veiligheidsvoorschriften voor breekhamers

WAARSCHUWING!

Een breekhamer is een gevaarlijk gereedschap, dat bij onachtzaamheid tot zware verwondingen kan leiden. Neemt u bij gebruik van deze machine de gebruiksaanwijzing in acht vooral de veiligheidsvoorschriften om gevaar voor u zelf en anderen te voorkomen.

- let u op de waarschuwingsstickers op de machine, deze mag u nooit verwijderen.
- Voor het gebruik moet u eerst controleren of er geen elektrische leidingen, gasleidingen, afvoer- en waterleidingen op uw werkplek aanwezig zijn.
- Het gebruik is alleen toegestaan indien de machine technisch onbeschadigd is en uitsluitend voor het beoogde doel. Schakel nooit een machine in die eigenlijk gerepareerd c.q. onderhouden moet worden.
- Controleer of beweegbare onderdelen vrij kunnen functioneren en niet klemmen of dat er beschadigingen aan zijn. Betreffende onderdelen moet en correct zijn gemonteerd en aan alle eisen voldoen om een veilig en doeltreffend gebruik van de machine te kunnen garanderen.
- Let u altijd op een stabiele ondergrond wanneer u met de machine gaat werken. Dat geldt vooral bij werkzaamheden op een steiger, ladder etc. Buigt u bij de werkzaamheden niet te ver voorover. Zorg ook voor voldoende bewegingsvrijheid. Let er tevens op dat niemand onder de machine staat, wanneer u de machine boven uw hoofd moet gebruiken.
- Controleer voordat u begint met breken de machinekabel en de eventuele verlengkabels op beschadigingen.
- De netspanning moet met de op het type plaatje aangegeven spanning overeenkomen.
- Bij gebruik buiten moet het stopcontact voorzien zijn van een aardlek schakelaar.

- Gebruik bij gebruik buiten uitsluitend verlengkabels die voor buitengebruik geschikt zijn.
- Verlengkabels met beschadigde of los zittende stekkers moeten direct vervangen worden.
- Bij het gebruik van een kabelhaspel moet u de kabel volledig afwikkelen om het verhitten van de kabel te voorkomen.
- De breekhamer ontwikkeld tijdens het gebruik vibraties. Deze kunnen er voor zorgen dat schroeven, bouten en moeren lostrillen met als gevolg een ongeval c.q. het uitvallen van de breekhamer. Controleer daarom voor gebruik alle schroeven, bouten en moeren of deze goed vastzitten.
- Voordat u de machine gaat gebruiken is het verstandig deze enige minuten onbelast te laten draaien. Daardoor wordt het smeervet wat dunner/vloeibaarder. Gebruik van de breekhamer is minder efficiënt zonder het vooraf laten warmlopen.
- Houdt de breekhamer altijd vast aan beide handgrepen. Nooit de machine met één hand bedienen.
- Raak tijdens het boren geen metalen onderdelen van de machine aan zeker niet als u in wanden, vloeren of ergens anders elektrische leidingen aanwezig kunnen zijn. Houdt de machine alleen vast aan de kunststof handgrepen om een elektrische schok te voorkomen mocht u toch een elektrische leiding raken.
- Los liggende werkstukken goed vastzetten met daarvoor geschikte materialen.
- Houdt handen, voeten en losse kleding stukken uit de buurt van beweegbare onderdelen van de machine.
- **VOORZICHTIG! Verbrandingsgevaar!** Gedurende het gebruik worden onderdelen zoals de beitel en de aangrenzende onderdelen extreem warm. Raak deze onderdelen nooit aan gedurende het gebruik of vlak nadat u de machine heeft uitgeschakeld.
- Controleer voor gebruik of de beitel goed vast zit.
- Zorg ervoor dat de beitelvergrendeling gedurende het gebruik vast geklemd zit.
- Richt nooit de breekhamer op omstanders. De beitel kan uit de machine vliegen en daarmee zware verwondingen aanrichten aan omstanders.
- Schakel de machine uit en haal de stekker uit het stopcontact gedurende: pauzes, bij het wisselen van de beitels en als u de breekhamer niet gebruikt.
- Leg de machine altijd voorzichtig weg. Gooi de machine niet op de grond of van een bepaalde hoogte naar beneden. U kunt daarbij uzelf of andere personen verwonden
- Schakel de breekhamer niet in als hij op de grond ligt.
- De breekhamer nooit op de voeten zetten.
- Gebruik de aan-/uitschakelaar pas als u begint met de werkzaamheden.
- Houdt benen en voeten op een veilige afstand van de breekhamer, om verwondingen bij breuk van een beitel te voorkomen.
- Belast de machine niet dermate veel, zodat deze tot stilstand komt.

- Draag altijd persoonlijke beschermmiddelen (PBM) om verwondingen en gezondheidsschade te voorkomen.
- Gehoorbescherming voor het verminderen van de risico's op doofheid/ gehoorbeschadiging.

Let op! Lawaai kan schadelijk zijn voor de gezondheid. Wanneer de geluidsdruk boven de 85 dB(A) komt, moeten gehoorbeschermers gedragen worden.

> Mond en neus bescherming om risico's te verminderen van het inademen van gevaarlijke stofdeeltjes.

> Oogbescherming om risico's te verminderen dat de ogen beschadigd worden.

> Gebruik handschoenen bij verwerking van ruwe bouwmaterialen en bij buitenwerkzaamheden zijn schoenen met antislip aanbevolen. Het dragen van een veiligheidshelm is altijd aanbevolen.

- Deze machine mag alleen gebruikt worden door personen, die met het gebruik van breekhamers vertrouwd zijn. Personen onder 18 jaar mogen alleen in het kader van een beroepsopleiding onder toezicht van een leraar/coach of mentor de machine gebruiken. Personen onder de 16 jaar mogen de machine niet gebruiken.
- Fouten/ storingen aan de machine maar ook beschadiging van beschermkappen of veiligheidshulpstukken moeten direct nadat ze opgemerkt zijn worden doorgegeven aan de verantwoordelijke personen.
- De diverse bescherming- en veiligheidshulpstukken moeten na een onderhoud of reiniging beurt direct weer gemonteerd worden.
- Laat de machine niet zonder toezicht draaien.

2.3 Wat te doen in een noodgeval.

Mocht er eventueel een ongeluk plaatsvinden zorg dat u dan de eerste hulp maatregelen neemt. Vraag ook direct een gekwalificeerde arts te bellen.

Wanneer u verzoekt om een arts geeft U dan het volgende door:

- *waar het is gebeurd*
- *wat er is gebeurd*
- *of er gewonden zijn*
- *welke verwondingen zijn er*
- *wie belt er!*

2.4 Veiligheid bij het gebruik van elektrische apparaten/ aansluiten op het stroom netwerk.

WAARSCHUWING

Elektrische spanning. Verwonding door stroomschokken!

AANWIJZING

De netspanning vindt u op het type plaatje op de machine.

Zet de machine niet onder spanning voordat u alle testen en controles heeft uitgevoerd.

De motor is geschikt voor de in technische gegevens vastgelegde voltages en frequenties.

Normale werkzaamheden kunnen bij een voltage/ spanning uitgevoerd worden, die de voorgeschreven spanning overschrijdt met maximaal plus 10% of -10%.

Het gebruik met spanningen buiten dit bereik kan tot oververhitting of doorbranden van de motor leiden.

Zware belasting vraagt om een spanning, die niet onder de voorgeschreven spanning mag liggen.

Gebruik de machine alleen met stroomvoorziening, die aan de volgende vereisten voldoet:

- Beveiliging met een FI – aardlekschakelaar van 30 mA;
- De stopcontacten moeten volgens de voorschriften zijn gemonteerd, geaard en getest.

U mag alleen verlengkabels gebruiken die geschikt zijn voor de bouw en aan de normeringen voldoen (H07RN-F)

Zorg ervoor dat de stroomkabel niet beschadigd kan worden gedurende de werkzaamheden.

Bescherm de stroomkabel tegen hitte, agressieve vloeistoffen en scherpe voorwerpen.

Gebruik alleen verlengkabels die voldoen aan de juiste eisen (vraag uw vakhandelaar!).

Trek nooit de stekker door middel van de stroomkabel uit het stopcontact.

2.5 Overige risico's

Ook bij gebruik van de machine waarvoor hij gemaakt is kunnen nog de volgende risico's optreden:

- Verwondingsgevaar voor vingers en handen door ronddraaiende onderdelen.
- Verwondingsgevaar door wegslingerende materiaalresten door een niet comfortabele houding of door het foutief invoeren van het materiaal.
- Verwondingen door breuk of het lostrillen van het diamant zaagblad of een slechte hechting van het diamantsegment aan het diamantzaagblad.
- Verwondingen door het aanraken van onder spanning staande onderdelen bij geopende of defecte elektrische onderdelen.

-Beschadiging van het gehoor door langere tijd zonder gehoorbescherming te werken.

Overige risico's kunnen geminimaliseerd worden door **de machine te gebruiken waarvoor hij is** en de **veiligheidsvoorschriften te hanteren** waarbij ook de volledige gebruiksaanwijzing gelezen dient te worden.

3. GEBRUIKTE SYMBOLEN



Voor gebruik de gebruiksaanwijzing lezen



Oogbescherming dragen



Gehoorbescherming dragen



Veiligheidsschoenen dragen



Werkhandschoenen dragen



Een stofmasker dragen



Goedgekeurde veiligheidshelm dragen.



Stroomtoevoer uitschakelen als de machine niet in gebruik is.



WAARSCHUWING! VERWONDINGSGEVAAR door ongecontroleerd werken met de breekhamer. De machine altijd met twee handen vasthouden. Zorg ook voor een goede stabiele lichaamshouding.



De machine is dubbel geïsoleerd.

WAARSCHUWING

De machine is voorzien van een vetdicht smeersysteem en daarom hoeft u de machine gedurende lange tijd niet te smeren. De aandrijving vetkamer is al fabriek voorzien van 30 gram daarvoor bestemd vet.

Als de koolborstels zijn versleten (na ongeveer 150 bedrijfsuren) moeten deze worden vervangen. **Smeer op dat moment ook de machine.** Voor het aanbrengen van nieuw vet het oude vet verwijderen. Overtollig vet verwijderen.

4. BEDIENINGSELEMENTEN

1. Vlakke beitel
2. Punt beitel
3. Extra handgreep (vooraf gemonteerd)
4. Afdichting/ aandrijving vetkamer
5. Motorhuis afdichting
6. Handgreep met aan-/uit schakelaar
7. Stroomkabel met stekker
8. Beitel vergrendeling aansluiting
9. Beitel vergrendeling
10. Beitelopname schacht

5. LEVERINGSPAKKET EN TRANSPORT

Haal de machine uit de verpakking en controleer voordat u begint met de machine in elkaar te zetten alle onderdelen op transportschade. Mocht er schade zijn ontstaan, dan moet deze direct bij de aflevering gemeld worden. Controleer of alle onderdelen geleverd zijn. Stel meteen de verkoper op de hoogte als er onderdelen ontbreken. Indien u later reclameert vervallen uw rechten op de vervangende onderdelen. Leg voor het gemak alle onderdelen op een vlakke ondergrond bij elkaar.

5.1 Leveringspakket

Breekhamer

Vlakke beitel

Punt beitel

Transportkoffer

Aandrijving vet

Zeskant sleutel

(indien van toepassing twee afdichtingringen voor het slagmechanisme. Deze mogen uitsluitend door vakkundige onderhoudsmonteur worden vervangen!)

WAARSCHUWING

Veranderingen aan de machine of het gebruik van onderdelen die niet door de fabrikant zijn getest en vrijgegeven, kunnen bij gebruik tot niet te voorzien schade leiden.

- Gebruik alleen de onderdelen die in het leveringspakket bijgesloten waren.

- Laat de onderdelen origineel, voer geen veranderingen door.

5.2 Transport

WAARSCHUWING

Het niet opvolgen van de aanwijzingen is levensgevaarlijk c.q. kan zware verwondingen veroorzaken.

- > De vele veiligheidsvoorschriften van deze gebruiksaanwijzing moet u lezen en opvolgen, zie de alinea VEILIGHEIDSVOORSCHRIFTEN
1. Haal de stekker uit het stopcontact.
 2. Haal de beitel uit de machine.
 3. Leg de machine en de beitel zorgvuldig terug in de transportkoffer c.q. op een transport wagen.
 4. Zorg ervoor dat de machine niet kan vallen, omvallen of wegglijden.

6. INGEBRUIKNAME

WAARSCHUWING

Het niet opvolgen van de aanwijzingen is levensgevaarlijk c.q. kan zware verwondingen veroorzaken.

- > De vele veiligheidsvoorschriften van deze gebruiksaanwijzing moet u lezen en opvolgen, zie de alinea VEILIGHEIDSVOORSCHRIFTEN
- > Voor alle werkzaamheden aan de machine de stekker uit het stopcontact halen.

6.1 Werkomgeving

Maak u zich voordat u met de werkzaamheden begint vertrouwd met de werkomgeving.

- Draagkracht en stabiliteit van de bodem controleren.
- Hindernissen in de omgeving van de werkplek verwijderen.
- Noodzakelijke afzettingen van de werkplek c.q. omgeving (verkeersmaatregelen) regelen.
- De mogelijkheden van eerste hulp vaststellen.

6.2. Voor ingebruikname

Nadat u de machine heeft uitgepakt kunt u beginnen met de werkzaamheden. Controleer de machine en toestand van de te gebruiken beitels op beschadigingen.

- De geïnstalleerde elektromotor is bedrijfsklaar aangesloten en voldoet aan alle relevante VDE- en DIN - voorwaarden.

- De stroomvoorziening/aansluiting van de klant evenals de gebruikte verlengkabels moeten ook aan deze voorschriften (EVU) c.q. de vereiste wetgeving voldoen.

6.3 Beitels verwisselen (Afbeelding 2 / A+B)

Gebruik alleen beitels, die voor het geplande werk geschikt zijn. Gebruik alleen beitels met een ring om de schacht en met een onbeschadigde schacht.

1. Haal de beitelvergrendeling (9) naar achteren en plaats de beitel in de beitelopname schacht (10).
2. Steek de beitel tot de aanslag in de opnameschacht.
3. Druk de beitelvergrendeling (9) weer volledig naar voren (in de oorspronkelijke positie), om daarmee de beitel vast te zetten.
4. Controleer daarna de vergrendeling door aan de beitel te trekken. U kunt de beitel heen en weer bewegen maar deze moet er absoluut niet uit te trekken zijn.

A – De beitel bevestigen

B – De beitel vastklemmen

De beitel verwijderen

1. Haal de beitelvergrendeling (9) naar achteren.
2. Haal de beitel uit de beitelopname schacht (10).

AANWIJZING

De beitel moeten tijdens het gebruik altijd zijn voorzien van vetlaag om schade aan de beitelopname schacht te voorkomen. Smeer vet op het uiteinde van de beitel en in de beitelopname schacht, dit verhoogt de levensduur van de beitels.

7. BEDIENING

WAARSCHUWING

Verwondingsgevaar door ongecontroleerde bediening

> De vele veiligheidsvoorschriften van deze gebruiksaanwijzing moet u lezen en opvolgen, zie de alinea VEILIGHEIDSVoORSCHRIFTEN

7.1 In-/uitschakelen (Afbeelding 3)

Inschakelen

- Druk de aan-uit schakelaar in die op de handgreep zit (en houd deze ingedrukt) (6).

Uitschakelen

- Als u de aan-uit schakelaar op de handgreep loslaat (6), stopt de breekhamer.

Breekhamer in gebruik nemen

Sluit de machine aan op de stroomvoorziening.

Neem een goede stabiele werkhouding aan.

Houdt de machine met beide handen stevig vast (bij het eerste gebruik de machine enige tijd onbelast laten draaien) en zet daarna de beitel op het te bewerken materiaal.

Druk de aan-uit schakelaar in en oefen een lichte druk uit op de machine. Hierdoor kan de machine geen ongecontroleerde bewegingen maken.

VOORZICHTIG!

Bij het indrukken van de aan-uit schakelaar ontwikkeld de machine direct zijn volle slagkracht. Wees daarop altijd voorbereid om verwondingen te voorkomen.

AANWIJZINGEN

Plaats de beitel niet te ver van de kant van het te breken materiaal. Zo voorkomt u dat de beitel zich vastklemt in het materiaal en kunt u prettiger werken. Gebruik bij het breken het eigen gewicht van de breekhamer. Als u de druk op de machine sterk verhoogt neemt de slagkracht (het resultaat) af.

7.2 De machine buiten gebruik stellen

Laat de aan- / uit schakelaar los.

Wacht tot de machine volledig tot stilstand is gekomen.

Zorg ervoor dat de machine niet kan vallen, omkiepen of wegglijden.

Haal de stekker uit het stopcontact.

8. REINIGING EN ONDERHOUD

WAARSCHUWING Voor alle reiniging en onderhoudswerkzaamheden geldt:

- Schakel de machine uit.
- Wacht tot de machine volledig tot stilstand is gekomen.
- Haal de stekker uit het stopcontact.

Als onderdelen, zeker in het geval van veiligheidshulpstukken en beitels, altijd originele Lumag onderdelen gebruiken. Onderdelen die niet door de fabrikant zijn getest en vrijgegeven kunnen tot onvoorziene schades leiden.

Na alle onderhoud en reiniging werkzaamheden:

- moeten alle afdekkappen en veiligheidshulpstukken weer correct gemonteerd worden.

- Overtuig u dat alle eventuele (losse) onderdelen en werkstukken die nog aanwezig zijn verwijderd zijn.
- Onderhoud- en reparatiewerkzaamheden mogen alleen door aangewezen vakhandelaren worden uitgevoerd.

8.1 Onderhoudsplan

Wat te doen		Dagelijks voor gebruik	Elke 20 uur	Elke maand	Ca. na 150 bedrijfsuren
Kabel van de machine controleren		X			
Optische controle van alle onderdelen		X			
Luchtingang van de beschermkappen schoonmaken/houden.		X			
Totale machine schoonmaken		X			
Koolborstels	wisselen				X
Aandrijf vet	testen			X	
	wisselen				X
Beitels indien nodig wisselen	testen	X			
Beitelhouder	testen	X			

8.2 Koolborstels wisselen (Afbeelding 4+5)

Verwissel de koolborstels als deze versleten zijn. Verwissel te allen tijde beide koolborstels.

Haal de stekker uit het stopcontact.

Verwijder de motor huisafdichting (5), door de 4 schroeven (C) aan de bovenzijde los te draaien. Verwijder de koolborstels met een schroevendraaier en vervang zo door nieuwe koolborstels (D).

Monteer de motorhuis afdichting weer op zijn plaats.

AANWIJZING

De koolborstels moeten ca na 150 bedrijfsuren vervangen worden. Als u dit doet moet u ook het aandrijf vet vervangen.

8.3 De breekhamer doorsmeren (Afbeelding. 6+7)

Controleer regelmatig of er nog genoeg vet in het aandrijfmechanisme zit.

Haal de stekker uit het stopcontact.

Verwijder de afdichtingplaat en de pakking van de aandrijving vetkamer (4), door de 4 schroeven (E) van de afdichtingplaat los te draaien

Reinig de aandrijving vetkamer grondig door het oude smeervet te verwijderen.

Vul de aandrijf vetkamer met 30 gram vers smeervet. Gebruik daarvoor de in handel bekende bouwmaschine smeervet.

Verwijder overtollig vet uit de opening en schroef na plaatsing van de pakking de afdichtingplaat weer op zijn plaats.

AANWIJZING

Vult u teveel of te weinig smeervet bij, dan kan dit het hamermechanisme schaden of zelfs tot stilstand van de breekhamer leiden.

8.4 Luchtuitlaten schoonmaken

Haal de stekker uit het stopcontact.

Verwijder het motorhuis afdichting (5), door de 4 schroeven (C) aan de bovenzijde los te draaien.

Maak de binnen en de buitenkant van de motorhuis afdichting goed schoon.

Let er op dat u de luchtinlaten altijd vrij van bouwstofresten zijn!.

8.5 Het elektrische systeem

WAARSCHUWING

Elektrische spanning. Verwondinggevaar door stroom stoten!

- > Voor alle werkzaamheden aan de breekhamer geldt: eerst de stekker uit het stopcontact halen.

Werken aan de elektrische onderdelen van de breekhamer kan uitsluitend plaatsvinden door een elektromonteur of de service afdeling van de fabrikant.

Wisselstroom motor 230V/50 Hz

Net spanning 230 Volt / 50 Hz – Het stopcontact en de verlengkabels moeten altijd 3 aderig zijn: = P+N+SL (1/N/PE).

U mag alleen verlengkabels gebruiken die geschikt zijn voor de bouw en aan de normeringen voldoen (H07RN-F)

Zorg ervoor dat de stroomkabel niet beschadigd kan worden gedurende de werkzaamheden.

De netspanning moet minimaal met 16A gezekeerd zijn.

AANWIJZING

Verlengkabels die langer zijn dan 10 meter zorgen voor een spanningsverlies. De motor kan dan niet meer zijn maximale prestaties realiseren, het functioneren van de machine wordt beperkt. De verlengkabels altijd volledig afrollen zodat de kabel niet oververhit kan raken en zelf tot kortsluiting kan leiden.

9. PROBLEEMOPLOSSING

Bij elke probleemoplossing:

- Machine uitschakelen.
- Wachten tot de machine stilstaat.
- Stekker uit stopcontact verwijderen.

Motor draait niet:	De machine „ontvangt“ geen stroom.	Stroomvoorziening en kabels controleren.
	Koolborstels zijn versleten.	Nieuwe koolborstels plaatsen.
Motor schakelt tijdens het werken uit:	De motor schakelt vanwege overbelasting bij. Door te hoge zaagdruk uit.	Wachten tot de motor is afgekoeld (5-10 minuten) en dan opnieuw inschakelen.
	Stroomuitval.	Stroomvoorziening en kabels controleren.

De prestaties van de breekhamer worden minder:	Beitels zijn versleten.	Beitels vernieuwen.
	Motor is te heet.	Motor laten afkoelen en luchtinlaten controleren op vuil.
De breekhamer functioneert niet:	Aansluit kabels zijn onderbroken.	Aansluitkabel controleren en indien nodig vervangen

Zouden deze oplossingen de problemen niet verhelpen c.q. zouden er andere problemen zijn ontstaan dan moet u de machine door vakhandelaar laten onderzoeken.

10. TECHNISCHE GEGEVENS

Model naam:	DHM 50	
Gebruik spanning:	230 V ~ 50 Hz	
Nominaal vermogen / P1:	2,1 kW	
Beschermklasse:	II	
Stof en waterdichtheidsklasse:	IP20	
Onbelast toerental	1150 min ⁻¹	
Slagkracht:	50 Joule	
Beitel houder opname:	28 mm, zeskant	
Totale trillingswaarde van de versnelling	16,047 m/s ⁴	
Afmetingen (L x B x H):	730 x 630 x 130 mm	

Gebruik gewicht:	29 kg	
<i>Emissiewaarden</i>		
Geluidsdruk niveau LpA:	93,3 dB(A)	
Geluidsvermogen LWA:	104,3 dB(A)	
Gegarandeerd geluidsvermogen LWA	108 dB(A)	

De aangegeven waarden zijn emissiewaarden en zijn daarmee niet meteen ook gelijkwaardig aan de werkwaarden. Hoewel er een correlatie is tussen Emissie- en Immissie waarden, kan daaruit niet direct afgeleid worden of er extra veiligheidsmaatregelen noodzakelijk zijn. Factoren die de actuele Immissiewaarden op de werkplek beïnvloeden, zijn de opbouw van de werkruimte, andere geluidsbronnen bijv. het aantal machines, en andere omgevingsfactoren. De toegelaten werkpleknormeringen kunnen uiteraard ook per land verschillen. Dit moet echter de gebruiker achterhalen om betere inschatting van risico's en gevaar te kunnen bepalen.

GARANTIE / KLANTENSERVICE

Garantie

De wettelijke garantie termijn bedraagt 2 jaar na de aankoopdatum. In geval er gebreken aan het product zijn neemt u dan direct contact op met onze servicedienst. Voor dit doel adviseren wij het aankoopbewijs goed te bewaren.

De garantietermijn betekent dat slechte of defecte onderdelen door ons worden vervangen of gerepareerd. Vervangen onderdelen blijven eigendom van Lumag. Door de vervanging van onderdelen wordt de garantietermijn van de machine niet aangepast. Voor nieuw geplaatste onderdelen is geen aparte garantieregeling.

Voor schade aan de machine of onderdelen die is ontstaan door overbelasting, foutief gebruik of slecht onderhoud vervallen de garantie voorwaarden. U kunt dan geen aanspraak maken op uw garantie! Dat geldt ook als u de voorschriften in de gebruiksaanwijzing niet hanteert of geen originele onderdelen en/of accessoires gebruikt. Bij reparaties of veranderingen aan de machine door personen die hiervoor geen goedkeuring hebben van Lumag vervalt ook de garantie.

Klantenservice

Bij technische vragen, informatie over onze producten en bestellingen van onderdelen staat onze klantenservice altijd voor u ter beschikking:

Service bereikbaar:	maandag tot vrijdag van 8.30 tot 17.30 uur.
Telefoon:	0031 / (0)487-511227
Fax:	0031 / (0)487-511463
E-Mail:	info@matom.nl

Ongeveer 90% van de problemen hebben met gebruikers fouten te maken. Daarom verzoeken wij U altijd voordat u de machine naar uw handelaar terugbrengt eerst contact met onze servicedienst op te nemen. We willen ervoor zorgen dat u zo snel mogelijk weer met uw machine aan de slag kunt.

Belangrijke aanwijzing: Stuur u alstublieft nooit uw machine rechtstreeks naar ons op! Als wij de machine niet hebben afgehaald zijn de kosten voor beschadiging of diefstal voor uw eigen rekening. We hebben het recht de machine die zonder toestemming naar ons toegestuurd wordt te weigeren c.q. op uw kosten terug te sturen.

12. CE-KONFORMITEITSVERKLÄRUNG

Gemäß den Bestimmungen der EG-Richtlinien

- Elektromagnetische Verträglichkeit 2004/108EG
- Niederspannungsrichtlinie 2006/95/EG
- Maschinenrichtlinie 98/37/EG
- Outdoor Richtlinie 2000/14/EC - 2005/88/EG, Anhang VI

Verklaart de firma:

L.V.G. Hartham GmbH
Robert-Bosch-Ring 3
D-84375 Kirchdorf/Inn
Telefon: 0049 / (0)8571 / 92 556-0
Fax: 0049 / (0)8571 / 92 556-19

Dat het product:

Geräteart: Abbruchhammer
Gerätetyp: DHM 50

den wesentlichen Schutzanforderungen der oben genannten EG-Richtlinien entspricht. Die Konformität basiert auf nachfolgend genannten Normen:

EN 60745-1:2006, EN 60745-2-6/A11:2007
EN 55014-1:2006, EN 55014-2/A1:2001
EN 61000-3-2:2006, EN 61000-3-11:2000



Kirchdorf, 15.01.2009

Manfred Weißenhorner, Geschäftsführer

Stand: 01/2009

Änderungen vorbehalten.

13. Accessoires

Artikel	Bestel - Nr.	EAN
Vlakke beitel	5FDHM50	40 47424 00269 8
Punt beitel	5SDHM50	40 47424 00270 4

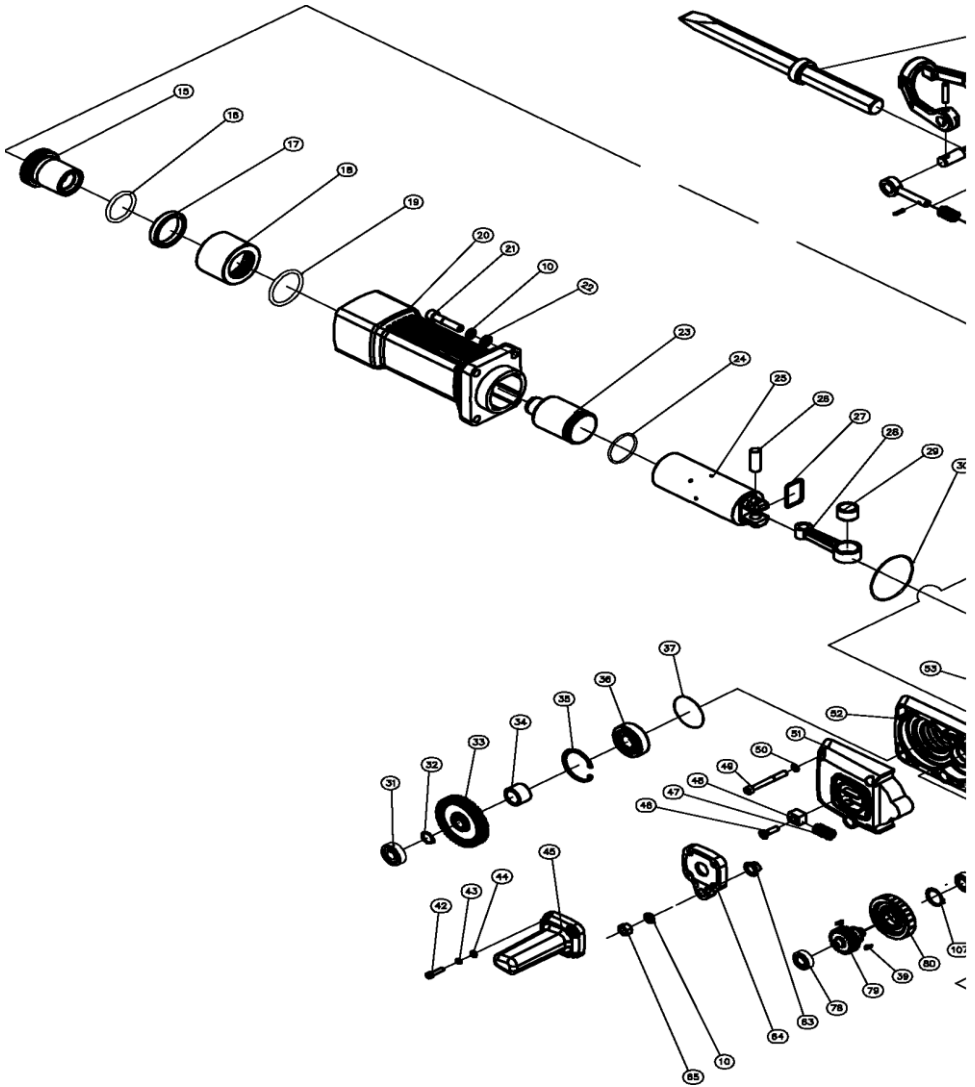
14. AANWIJZINGEN VOOR MILIEUBESCHERMING

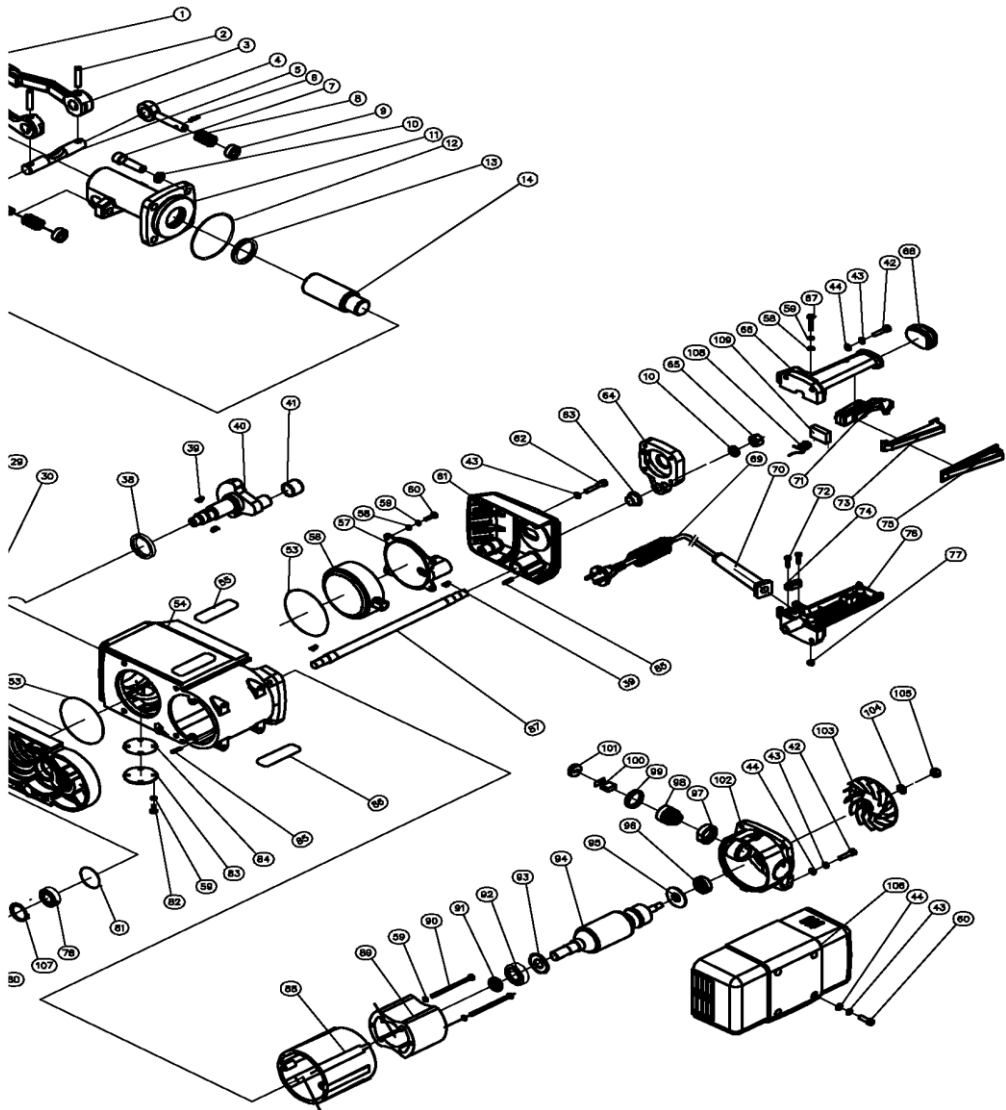


Oude elektrische apparaten gooit u niet in de vuilbak maar zijn recyclebaar! Levert u daarom aan het einde van de levensduur van uw machine deze in bij een inname station in uw gemeente.



15. ONDERDELEN VAN DE MACHINE





Matom B.V.
Energieweg 1
6651KT Druten
Tel: 0487-511227
Fax: 0487-511463
E - mail info@matom.nl
www.matom.nl

L.V.G. Hartham GmbH
Robert-Bosch-Ring 3
D-84375 Kirchdorf am Inn
Germany